



Rijksdienst voor het Cultureel Erfgoed  
Ministerie van Onderwijs, Cultuur en  
Wetenschap

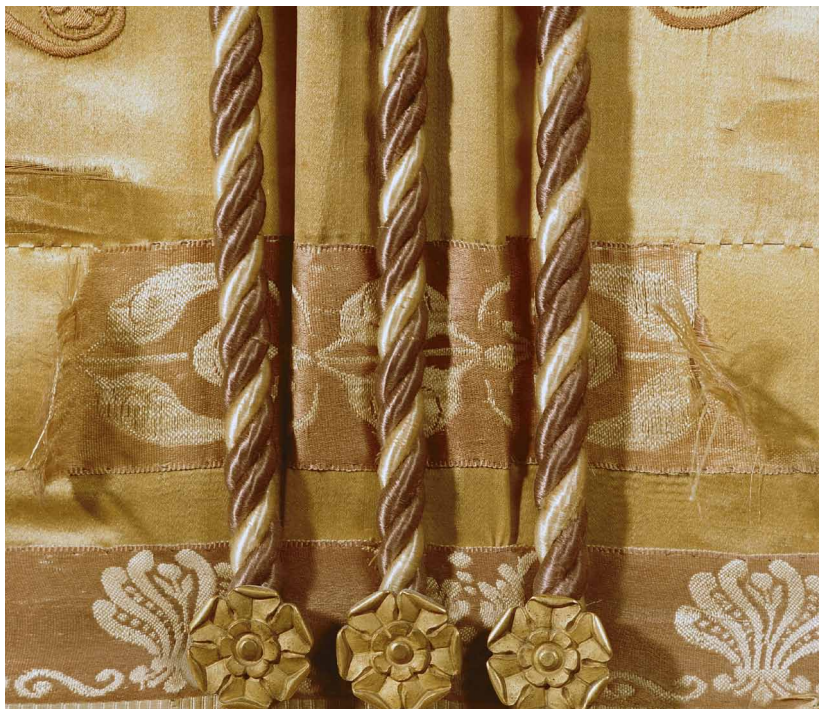
# Herstel van historisch interieurtextiel

Het is mogelijk de levensduur van historische gordijnen, wandbekleding, vloertapijten en stoelbekleding gunstig te beïnvloeden. De juiste preventieve maatregelen en herstelwerkzaamheden zorgen voor behoud. Deze gids bevat aanwijzingen om dat op een verantwoorde wijze te doen.

GIDS TECHNIEK 54 | 2012







Een ooit slordig herstelde zijden wandbespanning

## INLEIDING

De belangrijkste schadeveroorzakers bij textiel komen overeen met die van ander kwetsbaar erfgoed. Licht, een sterk wisselend klimaat met hoge luchtvochtigheid, vuil en gebruik laten hun sporen na op al het historische erfgoed. Het ligt voor de hand dat wat goed is voor houten betimmeringen en meubels, schilderijen en andere beschilderde oppervlakken, dat ook is voor textiel. Beschermende maatregelen voor textiel zullen daarom het hele interieur ten goede komen.

Deze gids behandelt de preventieve maatregelen die genomen kunnen worden om historisch interieurtextiel te beschermen. Er worden adviezen gegeven om schade door verval en gebruik te beperken, en de mogelijkheden om schade te herstellen worden besproken. In onze gids *Schade aan historisch interieurtextiel* komen de factoren die schade veroorzaken aan bod.

Preventieve maatregelen zijn van groot belang, maar ook de wil en de noodzaak om de waarde van historisch interieurtextiel te zien en te erkennen. Belangrijke preventieve maatregelen zijn een goed lichtbeleid, een constant klimaat en regelmatig onderhoud. Daarnaast moet men de ruimtes met historisch textiel met respect voor dit materiaal gebruiken. Catering en festiviteiten in historische ruimtes staan in dienst van de historische, sfeervolle omgeving. Ze zorgen voor de vaak broodnodige financiën om dit prachtige erfgoed in stand te houden. Het is zaak er voor te waken dat het niet andersom is.

## HISTORISCHE ONTWIKKELING

Zolang er tapijten worden geweven en er wanden en vloeren mee worden bedekt is er sprake van reparaties. Open vuur en de walm van brandende kaarsen tastten het uiterlijk van de tapijten aan, en dagelijks gebruik veroorzaakte slijtage. Reparaties die uitgevoerd zijn in een tijd dat

het ambacht van wever of tapijtknoper nog tot in de puntjes werd beheerst, zijn vaak onzichtbaar voor een ongeoeffend oog. Reparaties uit latere tijden, in het bijzonder die van na het midden van de negentiende eeuw, vallen vaak op doordat het vakmanschap ontbreekt en de kleuren verschoten zijn. De lichtechtheid van de synthetische verfstoffen, die vanaf 1860 in gebruik kwamen, was niet geweldig, waardoor restauraties nu storen door hun afwijkende kleuren. Huidige restauraties kenmerken zich door terughoudende en reversibele ingrepen. Men is er steeds meer van doordrongen dat schade voorkomen moet worden door passende preventieve maatregelen.

## PREVENTIE

De volgende praktische tips ter voorkoming van schade zijn direct gekoppeld aan de veroorzakers van de schade.

### Lichtschade voorkomen

Er zijn maatregelen mogelijk om de ongunstige effecten van licht te voorkomen of te beperken, al zijn die in een historische omgeving vaak beperkt. Soms zijn ze al aanwezig in de vorm van luiken of folie die ultraviolette straling weert. Dit is echter niet voldoende. Bij het verschijnen van gaten en gleeën in het textiel is er al een heel afbraakproces aan voorafgegaan. Dure restauraties zijn op dat moment onvermijdelijk. Een zorgvuldig lichtregime had dit kunnen voorkomen.

Het sluiten van gordijnen of luiken als de ruimte niet in gebruik is, zal daarom een routinematige handeling dienen te worden, even vanzelfsprekend als het licht uitdoen bij het verlaten van de kamer. Ga na of er sprake is van een lichtbeleid met betrekking tot het sluiten van luiken en gordijnen en beoordeel of het nodig is dit beleid aan te scherpen. Filter zo veel mogelijk ultraviolette straling uit daglicht en lampen weg. Vervang alle lampen die warmte produceren en vermijd zo veel mogelijk op textiele wandbespanning gerichte spots. Voorkom invallend zonlicht en plaats folie op de ramen die ultraviolette straling weert.



De zonnige delen van het tapijt zullen sneller verkleuren dan de delen in de schaduw

### Klimatschade voorkomen

In een oud gebouw is het niet altijd eenvoudig om het binnenklimaat volledig te beheersen. Het is de vraag of dit ook wenselijk is. Het belangrijkste streven moet zijn dat het binnenklimaat zo constant mogelijk wordt gehouden. Organische materialen zoals textiel passen zich aan langdurig heersende klimaatwaarden aan. Vaak treden er pas problemen op als men aan deze waarden gaat sleutelen, bijvoorbeeld door klimaatinstallaties of een nieuw luchtverversingssysteem te installeren. In de praktijk blijkt een te rigide klimaatplan schadelijker te zijn dan een klimaat dat de trage wisselingen van de natuur volgt. De dikke muren van een historisch gebouw vlakken de pieken en dalen van de klimaatschommelingen af. Situaties met een relatieve luchtvochtigheid boven de 75 procent moeten echter altijd vermeden worden, omdat er boven deze waarde schimmel tot bloei komt.

Vermijd dus schommelingen in temperatuur en luchtvochtigheid; stook met beleid. Houd het binnenklimaat in de gaten en tref maatregelen als er sprake is van plotseling veranderende waarden. Ventileer ook met beleid, dus niet als het buiten heel vochtig is of als er sprake is van vrieskou. In dat laatste geval is de lucht namelijk erg droog en vindt er ontvochtiging plaats.

Gebruik zo min mogelijk vocht bij het schoonmaken van een ruimte met historisch textiel. Dus ook marmeren vloeren zo min mogelijk en zo droog mogelijk dweilen. Vermijd handelingen waarbij vocht vrijkomt. Plaats bijvoorbeeld geen rechauds met dampende pannen in een ruimte met historisch textiel.

### Gebruiksschade voorkomen

In historische ruimtes lopen textiele interieuronderdelen extra risico. Een oneffen vloer kan storende slijtplekken veroorzaken in het tapijt, mensen schuren met stoelen of jassen langs kwetsbare wandbespanningen en andere

vormen van schade zijn denkbaar. Verschillende maatregelen kunnen deze schade beperken.

**Schoonloopzone** Preventie begint al bij de voordeur: straatvuil moet zo veel mogelijk buiten de deur gehouden worden. Plaats bij voorkeur buiten voor de voordeur een draadborstelmat en binnen achter de deur een kokosmat of een katoenen droogloopmat. Geef de matten samen een lengte van minimaal drie meter. Mits de matten regelmatig zelf schoongemaakt en op tijd vervangen worden, zal deze schoonloopzone tachtig procent van het straatvuil buiten de deur houden.

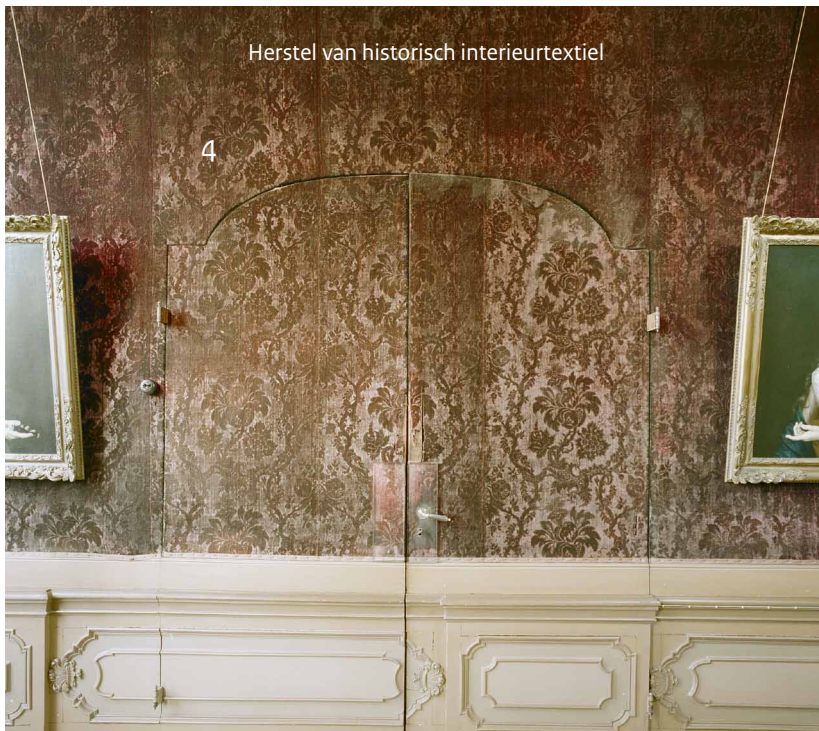
**Bescherming van vloertapijten** Een onderkleed is onmisbaar bij een historisch vloerkleed. Het voorkomt dat een tapijt gaat schuiven en er plooiën en vouwen ontstaan. Het textiel slijt op een vouw eerder. Het onderkleed draagt het tapijt, het vangt het gewicht van mensen en meubels op, het egaliseert de vloer en voorkomt een afdruk van de onderlaag in het tapijt. Er zijn verschillende vormen van onderkleden. Er is ondertapijt van synthetisch of natuurlijk naaldvilt en onderkleed op latexbasis. Elke soort heeft zijn beperkingen. Latextapijt geeft een goede bescherming tegen oneffenheden in de ondergrond en het verschuiven van het tapijt, maar door zijn iets kleverige karakter houdt het vuil en zand vast en is daardoor moeilijk schoon te houden. Naaldvilt van wol is aantrekkelijk voor motten en tapijtkevers, terwijl synthetisch naaldvilt hard is en schade aan het tapijt kan veroorzaken. De keuze is afhankelijk van de situatie en de staat van het vloerkleed.

Plaats poten van zware meubels altijd op een onderzetter, om te verhinderen dat er blijvende schade in het vloerkleed ontstaat. Stoelen niet schuiven, maar tillen en geen meubels met wielletjes over de vloertapijten rollen. Een mat kan plaatselijk slijtage voorkomen, bijvoorbeeld onder een bureaustoel.



Gebruiksschade aan een wandbespanning





*Glazen smetplaatjes beschermen bij de kruk het velours d'Utrecht op deze deuren*

Men zal beschermende maatregelen moeten treffen tegen morsen en vlekken. Een wat ongebruikelijke maatregel is zeer effectief om vlekken te voorkomen: geen rode wijn schenken. Rode wijn veroorzaakt bijna niet te verwijderen vlekken. Het is gebleken dat met enige uitleg gasten bereid zijn beperkende maatregelen te accepteren, uit respect voor de historische omgeving.

Het gebruik van morskleden en speciale lopers voorkomt dat er dranken en voedselresten in het tapijt terecht komen. Het dekkleed heeft bij voorkeur een gesloten rug, zodat vuil en vloeistoffen er niet doorheen kunnen zakken. Na het eten en drinken moeten de beschermende kleden direct verwijderd worden, om te voorkomen dat de pool van het historische tapijt blijvend geplet wordt en om het risico op het ontstaan van een schadelijk microklimaat tussen de tapijten te vermijden.

**Bescherming van wandbespanningen** Wandbespanningen hebben relatief weinig last van slijtage, als de gebruikers tenminste rekening houden met de cultuurhistorische waarde ervan. Ze zouden geen foto's en posters in de bespanning moeten prikken, er stoelleuningen tegenaan laten schuren of nieuwe leidingen en stopcontacten door de bespanning aanbrengen. Paaltjes met koord ertussen kunnen verhinderen dat bezoekers te dicht bij de wandbespanning komen of tegen de bespanning aan leunen bij recepties en ontvangsten. Een vijftien centimeter brede plank die plat op de grond tegen de plint is aangebracht voorkomt in veel gevallen dat stoelen tegen een bespanning worden geschoven. Geschilderd in de kleur van de vloer zal de plank in het historische interieur nauwelijks storen, terwijl de kans op schade aanmerkelijk afneemt. Het is een beproefde methode, die al in de achttiende eeuw werd toegepast.

### **Verbouwingen**

Verbouwingen kunnen een ware ramp voor interieurtextiel zijn. Bij breek- en timmerwerkzaamheden zal er veel fijn stof en gruis ontstaan. Dit kan diep in de textielvezel doordringen en is moeilijk te verwijderen. Vooral kalkstof

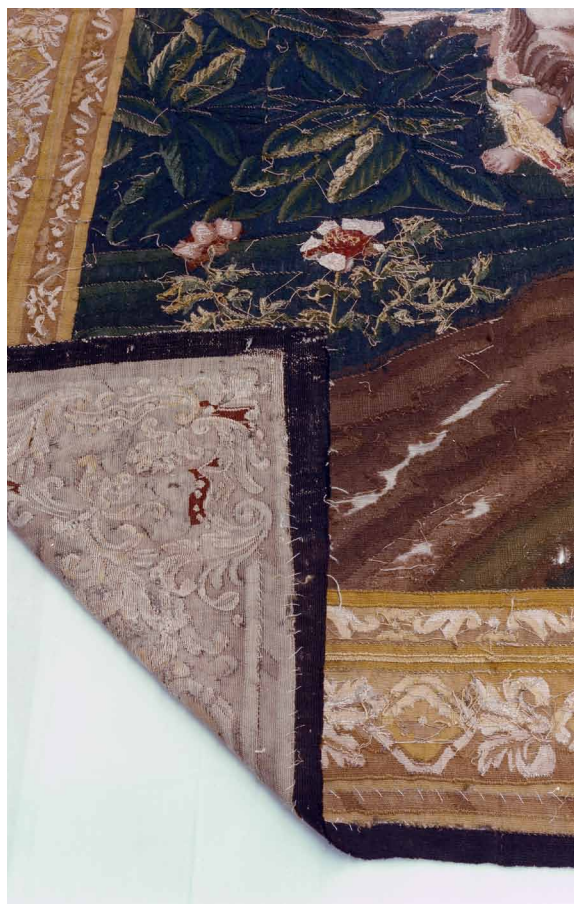
*In vergelijking met de achterkant is goed te zien hoe de voorkant van dit wandtapijt verkleurd is*

kan onder invloed van vocht verhard en het afbraakproces van textiel versnellen.

Het is dus absoluut noodzakelijk om wandbespanningen en vaste vloerbedekkingen voorafgaande aan verbouwwerkzaamheden in de ruimte zelf, maar ook bij verbouwingen in een aangrenzende ruimte, af te dekken met stofdicht, inert materiaal, zoals een ongeweven polyethyleen. Gordijnen en gestoffeerde meubels kunnen het beste gedurende de verbouwing op een veilige, stofdichte, niet-vochtige plek opgeborgen worden.

**Brandpreventie** Textiel is over het algemeen licht ontvlambaar materiaal. Dat geldt in het bijzonder voor oud, bros geworden en enigszins vervuild weefsel. Nieuw textiel in openbare ruimtes moet voldoen aan bepaalde brandveiligheidseisen. Dergelijk textiel wordt vaak geïmpregneerd met brandvertragende zouten. Deze zouten zijn opgelost in een vloeistof die over het textieloppervlak wordt verneveld. Het vocht en de daarin opgeloste chemicaliën zijn niet goed voor historisch textiel. Er kan krimp optreden, kleuren kunnen aangetast worden, er ontstaan vaak vlekken en de algehele staat van de textielvezel wordt erdoor aangetast. Om die redenen wordt historisch textiel niet geïmpregneerd. Andere vormen van brandpreventie zijn daarom belangrijk. Het is met klem af te raden te roken en echte kaarsen te branden in ruimtes met historisch textiel, ook vanwege de vervuilende werking van tabaksrook en walm.

**Voeren** Een goede bescherming tegen vervuiling van loshangend en losliggend textiel is een voering. Een voering voorkomt dat stof en vuil niet in het historische textiel gaan zitten, en is gemakkelijk te vervangen bij slijtage of vervuiling.





Lekkage heeft vuil verplaatst tot in de wandbespanning. Dit valt nauwelijks te verwijderen

### Schade door schimmel en insecten voorkomen

Goed schoonmaken en regelmatig controleren zijn de beste preventieve maatregelen die men kan nemen. In dat kader is het ook belangrijk om vogelnesten onder dakpannen te verwijderen en vazen met bloemen niet in de buurt van historisch textiel te plaatsen, omdat ze een potentiële infectiebron zijn. Potten en vazen met planten en bloemen mogen nooit direct op een historisch tapijt gezet worden. Het risico van waterschade is groot en het tapijt zal onder de pot gaan schimmelen en verkleuren, waardoor er uiteindelijk onherstelbare schade ontstaat.

### CALAMITEITEN

De preventieve maatregelen mogen nog zo goed genomen zijn, er kan altijd iets mis gaan. Wat te doen bij calamiteiten en andere vormen van onvoorziene schade?

#### Vlekken

Hoe langer een vlek in textiel zit, hoe moeilijker deze te verwijderen is. Het vuil zal altijd op de een of andere manier het textiel aantasten, vooral op de buitenste rand van de vlek, waar zich het meeste vuil heeft opgehoopt. Daar zal zich op den duur een bruine rand aftekenen, die veroorzaakt wordt door afbreuk van textielvezels. Gedegradeerd textiel is bruin van kleur.

Het is belangrijk het gemorste vocht direct op te deppen met een droge of iets vochtige doek om vlekken te voorkomen. Ga nooit poetsen en boenen. Daar kunnen allerlei vormen van schade door ontstaan, ook bij niet-gedegradeerd textiel. Als de bespanning niet wrijf- en kleurecht is, zal er bijvoorbeeld een lichte plek ontstaan.

Met water of een oplosmiddel sterk vervuild textiel te lijf gaan, net als een bespanning waar veel vuil achter vastzit, is vragen om problemen. Een niet goed gekozen oplosmiddel kan de chemische samenstelling van de vlek veranderen, waardoor deze nog moeilijker te verwijderen is. Vlekverwijderaars kunnen kleurveranderingen en in het slechtste geval degradatie veroorzaken.

Het weghalen van de vlek zal in al deze gevallen alleen maar meer schade aanrichten. Het is vaak beter niet zelf in

Een vlek op een wandbespanning

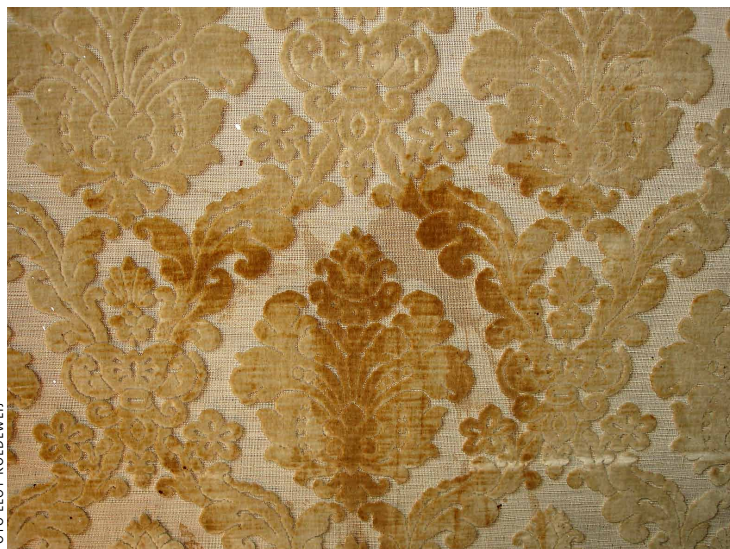


FOTO ELOY KOLDEWEIJ



FOTO ELOY KOLDEWEIJ

te grijpen en de vlek te accepteren of daar waar de schade aanzienlijk of zeer storend is advies aan een textielrestaurator te vragen.

#### Insecten en schimmels

Goed onderhoud en regelmatige controle zijn de beste behandeling tegen insecten. Insectenverdelgende middelen zijn schadelijk voor historisch textiel en het gebruik ervan moet daarom vermeden worden.

Als vloertapijten, gordijnen of wandtapijten ondanks goed onderhoud toch aangetast zijn door insecten kunnen larven en eitjes gedood worden door het textiel in te vriezen bij  $-27^{\circ}\text{C}$  gedurende minimaal twee weken. Deze methode kan het beste onder begeleiding van een textielrestaurator worden uitgevoerd. Direct na het invriezen moeten alle zichtbare insectenresten verwijderd worden, om later vast te kunnen stellen of er sprake is van nieuwe schade. De vriesbehandeling is niet preventief. Na het invriezen kan het textiel weer aangetast worden.

#### Waterschade

Het komt helaas regelmatig voor dat wateroverlast in een bovenliggende ruimte of een verstopte goot waterschade veroorzaakt. In dat geval is het belangrijk om snel te reageren en een textielrestaurator de wandbespanning te laten behandelen. De kans is namelijk groot dat er moeilijk verwijderbare kringen en schimmel in de bespanning en het andere nat geworden textiel komen. Schimmel tast textiel diep in de structuur van de vezel aan en laat daar niet te verwijderen vlekken achter. Bij waterschade is er altijd in meer of mindere mate sprake van vuil- of kleurtransport, waardoor er kringen kunnen ontstaan. Let er daarom op dat nat textiel niet op elkaar gestapeld wordt na een calamiteit. Nat textiel is kwetsbaar. Verplaats en hanteer het daarom altijd met een goede ondersteuning. Er is geen algemene regel te geven voor de beste reddingsmethode bij waterschade. De juiste actie is sterk afhankelijk van de materialen en de toestand van het textiel. Het is daarom belangrijk om bij waterschade zo snel mogelijk professionele hulp in te roepen om blijvende schade te voorkomen.

**Brand**

Bij brand is het belangrijk om het door bluswater nat geworden textiel vlak uit te spreiden, zo veel mogelijk in de oorspronkelijke vorm. Vermijd vouwen en dubbele lagen textiel, omdat er een risico bestaat dat kleuren gaan uitlopen en daarbij onuitwasbare vlekken veroorzaken. Zorg dat er binnen 24 uur een restaurator aanwezig is om de schade op te nemen. Afhankelijk van het soort schade zal het textiel meteen en snel gedroogd moeten worden, of juist langzaam onder gecontroleerde omstandigheden.

**HERSTELMOGELIJKHEDEN**

Reinigen en conserveren zijn de belangrijkste mogelijkheden bij het herstellen van historisch interieurtextiel.

**Reinigen**

Enkeel vershoten textiel zal zijn kleur door restauratie of conservering niet terug kunnen krijgen. Ook is het meestal niet mogelijk om sterk vervuild textiel goed schoon te maken, omdat vuil in veel gevallen kleuren onherstelbaar aantast en vlekken na verloop van tijd niet meer te verwijderen zijn. Er zijn drie manieren om historisch textiel te reinigen, te weten mechanisch, wassen met water en chemisch.

**Mechanisch** Mechanisch reinigen is in de gids *Schade aan historisch interieurtextiel* beschreven bij het verwijderen van stof.

**Wassen** Bij een wandbespanning die nooit eerder gewassen is, kan wassen een vervorming van het oorspronkelijke uiterlijk veroorzaken. Kleuren kunnen bloeden, de stof kan krimpen, waardoor het niet meer binnen de omliggende past, en gedegraderd materiaal kan in water uit elkaar vallen. Voor wassen zal het textiel gedemonteerd moeten worden. Wassen is een handeling die onomkeerbaar is en moet zo veel mogelijk vermeden worden. Wassen in water kan oud en futloos textiel echter ook weer iets van zijn oorspronkelijke sopllesse en ruimtelijkheid teruggeven en de algehele staat van de textiele vezels kan erdoor verbeteren. Wassen is dan ook altijd een behandeling die door een professionele restaurator beoordeeld en uitgevoerd moet worden.

**Chemisch** Chemisch reinigen kan ter plaatse gedaan worden. Er wordt gebruikgemaakt van een zogenaamde sproei-extractiemethode, waarbij het chemische reinigingsmiddel direct op het doek wordt gespoten en weer afgezogen. De methode is vooral geschikt voor bespanningen die zijn vervuild door kaarswalm en rook. De sproei-extractiemethode wordt ook toegepast bij het reinigen van nagelvast bevestigde en grote, niet te verplaatsen vloertapijten. Vaak gebruikt men dan een chemisch reinigingsmiddel in combinatie met water en een wasmiddel, afhankelijk van het type tapijt en de wasechtheid van de kleuren. Ook hierbij geldt dat de behandeling moet worden uitgevoerd door of onder begeleiding van een ervaren restaurator.

Waterschade aan een wandbespanning



FOTO ELOY KOLDEWEIJ

**Restaureren**

De restaurator heeft verschillende mogelijkheden tot zijn beschikking om oud en gedegraderd textiel te behandelen.

**Wandbespanningen** Er wordt bij wandbespanningen onderscheid gemaakt tussen naai- en lijmtechnieken. Soms zal er sprake zijn van een combinatie. In de meeste gevallen zal de restaurator het fragiele en gedegraderde textiel op een steunlaag bevestigen. De gekozen methode wordt bepaald door de materialen en de omstandigheden waarin de wandbespanning hangt. Tapisseriewandtapijten worden vrijwel zonder uitzondering met een naaimethode geconserveerd, terwijl een zijden wandbespanning vaak met een lijm methode wordt behandeld. Lijm wordt bij voorkeur alleen gebruikt als er sprake is van een redelijk stabiel, niet te vochtig klimaat. Gaten kunnen in de meeste gevallen gecamoufleerd worden. Fotografische reconstructies zijn nog niet vaak toegepast, maar bieden nieuwe mogelijkheden wanneer er sprake is van grote gaten of ontbrekende delen.

Als tijdens de behandeling een wandbespanning van de muur losgehaald is, zal er vaak gekozen worden voor een andere manier van ophangen. De oorspronkelijke nagelvast bevestiging heeft vaak schade veroorzaakt. Denk aan roestende spijkers. Een demontabele manier van ophangen biedt voordelen bij calamiteiten en onderhoud. In de regel wordt er gekozen voor een bevestiging met klittenband. De zachte kant van het band wordt eerst op een katoenen



band genaaid om vervolgens met de hand aan de bespanning genaaid te worden. De harde kant wordt met nieten aan de muur bevestigd.

Het is aan te raden de muur achter de bespanning af te dekken om doorstoffen te voorkomen. De voorkeur gaat hierbij uit naar een ademend materiaal, zoals geruwde katoen, om vochtproblemen te voorkomen.

**Vloertapijten** Bij de behandeling van vloertapijten maakt men onderscheid tussen restauratie en conservering. Restauratie past men toe als er sprake is van geringe schade, een klein gat of een scheur. Een conserverende behandeling is geëigend wanneer de pool van het geknoopte tapijt tot op de knoop versleten is. In deze staat is het vloerkleed het kwetsbaarst. De behandeling bestaat er dan uit de knoop te bedekken met nieuw materiaal. Dit geeft een optisch bevredigend resultaat, zonder dat er oud materiaal verwijderd hoeft te worden, wat bij restauratie meestal wel het geval is.

#### Herstel door niet ter zake kundigen

Schade die ontstaan is door de tand des tijds is vaak met kennis van zaken te herstellen en te camoufleren. Schade die ontstaan is door de hand van onervaren en niet ter zake kundige handwerkers is dat vaak niet. Willekeurige textiellijmen kunnen onherstelbare schade veroorzaken, omdat ze bruin verkleuren en verharden. Slecht uitgevoerde

reparaties scheuren een paar centimeter verder weer uit en naaimachinesels veroorzaken onherstelbare littekens in historisch materiaal.

Herstel van historisch textiel is daarom het werk van een professionele, goed opgeleide textielrestaurator, ongeacht of het nu om Deventer tapijten, tapisseriewandtapijten, zijden gordijnen of meubelstoffering gaat. Het vergt kennis en ervaring om de staat van het textiel vast te stellen en de juiste behandelingsmethode te bepalen. Onderhoud is daarentegen vaak wel uit te voeren door de niet-specialist. Het verdient dan wel de voorkeur om vooraf een textielrestaurator een instructietraining te laten geven.

#### BEHOUDEN OF VERVANGEN?

Het behoud en beheer van historisch textiel is vaak een lastige, en vooral arbeidsintensieve zaak. Soms zal men moeten erkennen dat het textiel dermate versleten is dat er afbreuk gedaan wordt aan de uitstraling van de ruimte. De vraag is dan hoe het historische textiel behouden kan blijven en daarnaast ook de gebruikswaarde van de ruimte in tact blijft. In die context is het van belang de waarde van het historische textiel te bepalen in de ruimte waarin het aangebracht is. Is er bijvoorbeeld sprake van onvervangbaar cultuurhistorisch erfgoed, of gaat het om materiaal dat te vervangen is door vergelijkbare stoffering of door nieuw geweven stoffen met gereconstrueerde patronen? Het laten maken naar oorspronkelijke ontwerpen is vaak

*Dit vuil in de wandbespanning komt van achteren, tussen de naden van de houten platen door. Een geruwd katoenen doek tussen platen en bespanning had dat kunnen voorkomen*





Een aan de rand  
verknijpt Deventer  
vloertapijt

een zeer kostbare aangelegenheid. Reconstructie is in beginsel niet subsidiabel, tenzij het in het belang is van de monumentale waarde. Ook het gebruik van andere oude tapijten is niet altijd mogelijk. Kamerbrede Deventer tapijten met grote patronen zijn een zeldzaamheid geworden, waardoor het moeilijk is een vervanger met dezelfde allure en kwaliteit te vinden. De vaardigheid om oude technieken te reproduceren en de bijhorende machines verdwijnen in een rap tempo.

Met deze obstakels in het achterhoofd is het de vraag of het vervangen van een op maat gemaakte oorspronkelijke stoffering een optie is. Het is dus zaak er voor te zorgen dat het historische textiel niet vervangen hoeft te worden. Een goede verzorging en preventieve maatregelen zijn daarbij de eerste stappen.

### VERGUNNING EN SUBSIDIE

Bij herstel van historisch interieurtextiel dat is aan te merken als een vast onderdeel van het gebouw is er meestal sprake van een ingreep die als een wijziging van het monument moet worden aangemerkt. Voor het wijzigen van een beschermd monument is een omgevingsvergunning vereist, doorgaans verleend door de gemeente.

Onderhoud, inspectie, onderzoek en analyse van interieurtextiel ter voorbereiding van het herstel ervan worden, voor zover het vaste interieuronderdelen van monumentale waarde betreft, in beginsel aangemerkt als subsidieerbare werkzaamheden in het kader van het *Besluit rijkssubsidieëring instandhouding monumenten 2011*. Hierbij kan gedacht worden aan wandbespanningen en behang. Losse interieuronderdelen zoals gordijnen, meubilair en tapijten, en de werkzaamheden daaraan, zijn niet subsidiabel.



FOTO ELOY KOLDEWEIJ

#### INFORMATIE EN ADVIES

Wilt u meer weten of advies over dit onderwerp, neem dan contact op met de Rijksdienst voor het Cultureel Erfgoed: Eloy Koldewey, 033 - 421 7 373, e.koldewey@cultureelerfgoed.nl.

#### ANDERE GIDSEN

Deze en andere gidsen van de Rijksdienst voor het Cultureel Erfgoed kunt u vinden op [www.cultureelerfgoed.nl](http://www.cultureelerfgoed.nl).

- *Schade aan historisch interieurtextiel*
- *Schimmels in hout*
- *Insecten in hout*

#### LITERATUUR

- Boersma, F. e.a. (2000). *Op de keper beschouwd*, Amsterdam, Stichting Textielcommissie Nederland.
- *Het beperken van lichtschade aan museale objecten: Lichtlijnen* (2005), ICN-Informatie 13, Amsterdam.
- *Opgeruimd staat netjes: Het opbergen van textiel: liggend en opgerold* (2005), ICN-Informatie 14, Amsterdam.

**Gids Techniek 54** gewijzigde 2e uitgave mei 2012 (1e uitgave oktober 2011)

**Eindredactie** Dirk Snoodijk

**Redactieraad** Ruben Abeling, Taco Hermans, Michiel van Hunen, Mariël Kok, Eloy Koldewey, Cor van Kooten, Renate Pekaar, Danielle Takens en Marc Stappers

**Tekst** René Lugtigheid

**Afbeeldingen** Rijksdienst voor het Cultureel Erfgoed, tenzij anders vermeld

**Vormgeving** ontwerpanhaandrikman,

Doornenburg

Aan deze uitgave kunnen geen rechten worden ontleend.

ISSN 2210-4658

**Gratis abonnement** op het Tijdschrift van de Rijksdienst voor het Cultureel Erfgoed: [info@cultureelerfgoed.nl](mailto:info@cultureelerfgoed.nl) of 033 - 421 7 456. De InfoDesk is er ook voor adreswijzigingen en al uw vakinhoudelijke vragen.

#### Rijksdienst voor het Cultureel Erfgoed

Smallepad 5 | 3811 MG Amersfoort  
Postbus 1600 | 3800 BP Amersfoort  
033 - 421 7 421 | fax 033 - 421 7 799  
[info@cultureelerfgoed.nl](mailto:info@cultureelerfgoed.nl)  
[www.cultureelerfgoed.nl](http://www.cultureelerfgoed.nl) (met routebeschrijving)

#### Archief, bibliotheek en collecties

Open ma t/m vr 9-17 uur  
[bibliotheek@cultureelerfgoed.nl](mailto:bibliotheek@cultureelerfgoed.nl)

#### Vestiging Lelystad

Oostvaardersdijk 01-04 | 8244 PA Lelystad  
0320 - 269 700

#### Vestiging Amsterdam

Hobbemastraat 22 | 1071 ZC Amsterdam  
020 - 305 4 771

#### Vestiging Rijswijk

Visseringlaan 3 | 2288 ER Rijswijk  
070 - 307 3 800

De Rijksdienst voor het Cultureel Erfgoed staat voor de bescherming van het roerende en onroerende erfgoed van nationaal belang. Met specialistische kennis stimuleert de dienst een goede zorg voor archeologie, monumenten, cultuurlandschap, beeldende kunst en kunstnijverheid.

Een bezoek aan de Rijksdienst in Amersfoort valt wellicht te combineren met een bezoek aan Kunsthal Kade verderop in hetzelfde gebouw. Zie voor de actuele tentoonstellingen [www.kunsthalgade.nl](http://www.kunsthalgade.nl).