



Rijksdienst voor het Cultureel Erfgoed
Ministerie van Onderwijs, Cultuur en
Wetenschap

Schade aan historisch interieurtextiel

GIDS TECHNIEK 53 | 2012

Gordijnen, wandbekleding, vloertapijten en stoelbekleding: ze vormen een beeldbepalend onderdeel van een historisch interieur. Als zodanig verdienen ze onze aandacht en bescherming. De duurzaamheid van textiele materialen wordt in grote mate bepaald door omgevingsfactoren, zoals licht, vocht en temperatuurswisselingen, en slijtage en schade door gebruik. Daarover gaat deze gids.



INLEIDING

Textiel vergaat. Kleuren van eens fraaie zijden gordijnen verschieten, er ontstaan scheuren en gaten in draperieën en stoelbekledingen, kunstig gevlochten franje raakt los, slijtplekken in vloertapijten worden storend zichtbaar en stof legt een grauwe waas over alles heen. Nederland zou Nederland niet zijn als op dat moment het interieurtextiel niet zou worden vervangen door iets fris en nieuws. Alles moet er immers netjes en proper uit zien? Het is daarom bijzonder dat in talloze Nederlandse kastelen, landhuizen en grachtenpanden, maar ook in kerken en andere openbare gebouwen, de historische aankleding nog deels aanwezig is. Daardoor krijgen wij een kans om een kijkje te nemen in het leven van toen.

Vloer- en wandtapijten zorgden in een kasteel of landhuis voor warmte, comfort en sfeer. Tapijten en textiele wand- en raambekledingen waren bijna altijd een luxeartikel, een fraaie illustratie van de welstand, sociale status en niet te vergeten de goede smaak van de bezitter. Interieurtextiel was vaak een onderdeel van een algemeen decoratief schema: patronen en motieven kwamen terug in het stucwerk, de schouw en in bijvoorbeeld de kroonluchters.

De Zaal in Museum Willet-Holthuysen in Amsterdam, een ruimte die als het ware in 1888 is bevroren, is hier een mooi voorbeeld van. De chique aankleding met wandtapijten, gordijnen, een bijna kamerbreed vloertapijt en gestoffeerde meubels geeft de bezoeker het gevoel ruim honderd jaar terug in de tijd te kijken. Zonder textiel zou de beleving van deze historische ruimte totaal anders zijn en niet stroken

Gordijnen van
rond 1900



met de belevingswereld van de bewoners van weleer. Sfeerbepalend, maar niet bestendig: textiel is misschien wel het kwetsbaarst van alle onderdelen in een historisch interieur. Het verdient daarom onze bijzondere zorg en aandacht. In deze gids komen de belangrijkste vormen van schade aan textiel in historische ruimtes aan bod. De vervolggids *Herstel van historisch interieurtextiel* behandelt hoe de verschillende soorten schade te herstellen zijn en welke preventieve maatregelen mogelijk zijn.

HISTORISCHE ONTWIKKELING

Schade aan textiele aankleding is van alle tijden, zoals blijkt uit dit sprekende zeventiende-eeuwse citaat:

...een bosschasgie, - die - zeer bevlackt, beroot en de bestort was, zoo van wijn, bier als vetticheyt, mitsgaders dat daerinne waren veel spijckergaten, ende datter noch veel spijckers ende stucken van spijckers instaecken...

Met 'bosschasgie' werd een type wandtapijt bedoeld met de afbeelding van een boslandschap, ook wel groenwerk of verdure genoemd. Dit type wandkleed kwam veel voor in de zeventiende eeuw. De wandtapijten in Slot Zuylen bij Utrecht en die in de trouwzaal in het stadhuis van Gouda zijn er typerende voorbeelden van. Wandtapijten werden in die tijd vaak gehuurd om speciale gelegenheden passend aan te kleden, zoals bij een ontvangst van een belangrijk persoon of een gildefeest. Dit gebruik is terug te voeren op de middeleeuwse gewoonte wandtapijten van kasteel naar kasteel mee te verhuizen als de adellijke bezitters langs hun uitgestrekte landgoederen reisden. De tapijten zorgden voor een aangename sfeer in koude en tochtige kastelen. Rijke burgers in de zeventiende eeuw namen de gewoonte over om wanden met tapisserietapijten te bekleden. Vooraanstaande families hadden vaak meerdere kamers met behangsels in huis. Daarnaast bezaten ze kussens, tafelkleden, schoorsteenrabatten, stoelbekledingen en bedbehangsels. Van de talloze wandtapijtkamers waarvan in oude inboedelbeschrijvingen sprake is, is tegenwoordig nog maar bitter weinig over. Het textiele materiaal is makkelijker dan bijvoorbeeld houten betimmering te verwijderen en te vervangen door een andere bespanning, als smaak en mode veranderen, of als vuil, roet en gebruik hun tol eisen. De kans dat wandtapijten bewaard zijn gebleven is groter wanneer ze 'nagelvast' aan de muren zijn bevestigd. Maar deze vorm van stoffering raakte pas aan het eind van de zeventiende eeuw in de mode. De tapijten werden op maat gemaakt, met uitsparingen voor deuropeningen, raampartijen en schoorsteenmantels of bij hergebruik passend gemaakt.

De achttiende eeuw

Aan het eind van de zeventiende en in de achttiende eeuw werden niet alleen tapisseriewandtapijten gebruikt als wanddecoratie. Ook wollen trijp, zoals velours d'Utrecht, met ingeperste of geschoren motieven, en zijden satijnen stoffen, al dan niet met ingeweven motieven, werden vooral in representatieve vertrekken opgehangen. Deze vertrekken werden alleen op hoogtijdagen gebruikt. In de tweede helft van de achttiende eeuw kwamen ook goed-



Deventer tapijt

koop geproduceerde textiele behangsels voor. En papier-behang raakte toen in de mode, ten koste van zware wandtapijten en wollen trijp.

Kleur en ornament spelen vanaf de achttiende eeuw een samenbindende rol in de vormgeving van het interieur, waarbij we een tendens zien van donker naar licht. Het houtsnijwerk, motieven in het stucwerk, de ingeweven motieven van gordijn- en meubelstof, passementen oftewel boordsels, wand- en vloerbedekking: ze vormen één geheel. Dat geheel is een belangrijke indicator voor de toegepaste stijl, zoals rococo, empire en de neostijlen.

Vloerkleden

Vloerkleden worden pas in de achttiende eeuw een vast onderdeel van het Hollandse interieur. Aanvankelijk werden de hoogpolige, geknoopte tapijten geïmporteerd uit het nabije oosten. De Turxe of Smyrnasche tapijten

worden vanaf het begin van de negentiende eeuw ook in Holland gemaakt. Dikke, geknoopte, wollen tapijten met kleurige bloemmotieven zijn een veel voorkomend element van Nederlandse interieurs in de negentiende eeuw.

De bekendste producent was de in 1797 opgerichte, en gedurende de gehele negentiende eeuw toonaangevende Deventer Tapijtfabriek. Deventer tapijten zijn meestal op maat gemaakt, van muur tot muur gelegd, met een uitsparing voor de schouw. Ze werden vastgenageld aan de vloer. De Deventer Tapijtfabriek maakte in de negentiende eeuw ook veel karpetten. Dat zijn losse vloerkleden.

Nog in het begin van de twintigste eeuw was een vloertapijt bepalend voor de uitstraling van luxe en comfort. Toen in 1903 de vergaderzaal van de Amsterdamse Kamer van Koophandel in de Beurs van Berlage met een teakhouten vloer en zonder vloertapijt werd opgeleverd, heeft dit geleid tot felle discussies in de gemeenteraad. Men vond

dat men op grond van status en positie recht had op een vloertapijt, terwijl tegenstanders het een overbodige luxe vonden. Het krediet voor het laten knopen van een tapijt werd aangevraagd en verleend. Nog steeds is het enorme handgeknoopte tapijt een beeldbepalend onderdeel van de zaal.

Onderhoud door de eeuwen heen

In vroeger tijden lijkt men zich beter bewust te zijn geweest van de kwetsbaarheid van interieurtextiel dan tegenwoordig. Op oude prenten en schilderijen zijn vaak morskleden op de vloertapijten te zien en er was meestal sprake van luiken voor de ramen, die werden gesloten als de ruimte niet in gebruik was. Vanaf het eind van de achttiende eeuw hangt men dunne katoenen gordijnen als zonwering voor de ramen. Bijzondere en kostbare stoelen werden bij het dagelijkse gebruik met stoffen hoezen bedekt als bescherming tegen stof, vuil en licht. Alleen bij speciale gelegenheden en belangrijke gasten werden de beschermende kleden en hoezen verwijderd.

Regelmatig onderhoud was gebruikelijk. Daarvoor was vaak gespecialiseerd personeel in dienst. In tijden dat een burgerhuishouding de beschikking had over meerdere dienstmeisjes en de stofzuiger nog niet bestond, werd minstens één keer per jaar het huis binnenstebuiten gekeerd. Kleden en gordijnen werden geklopt en gelucht. Geen overbodige luxe als men ziet hoe stoffig een interieur met veel textiel in korte tijd kan worden. Daarnaast houden tapijten veel vuil en stof tegen dat anders tussen de kieren van planken vloeren naar beneden valt.

Voor het schoonmaken van tapijten werd witbroodkruim of zuurkool aanbevolen. Men borstelde het over het tapijt, en het kruim nam het vuil op. De zuurkool zal daarnaast een gunstig effect op de kleuren van de wollen tapijten hebben gehad. Sinds aan het begin van de twintigste eeuw

de stofzuiger in gebruik kwam, is er veel ten goede veranderd met betrekking tot de schoonmaak van het interieur. Daar staat echter tegenover dat de tijd die besteed kan worden aan professionele schoonmaak vanwege kostenoverwegingen tot een minimum wordt gereduceerd. En dat valt te betreuren, omdat goed en regelmatig onderhoud het behoud van een historisch waardevol interieur betekent. Kostbare en ingrijpende restauraties kunnen er door worden voorkomen.

SCHADE HERKENNEN

Een scheur en loshangende franje zal iedereen herkennen als schade aan textiel. Schade die ontstaat door degradatie van vezels is echter veel lastiger vast te stellen. De vervalprocessen, zoals verkleuring, gaan vaak zo langzaam dat ze nauwelijks zullen opvallen bij iemand die dagelijks de ruimte met een historische aankleding betreedt. Daarbij speelt een rol dat zichtbare schade, zoals scheuren en gleeën, het eindstation is van een langdurig vervalproces. Gleeën zijn verticale of horizontale gaten in een weefsel. Een wandbespanning kan er op het oog goed uit zien, maar bij zorgvuldige inspectie van bijvoorbeeld de hoger of achter kasten en schilderijen gelegen delen, is een andere diagnose mogelijk. Ook het tegenovergestelde is overigens denkbaar. Gleeën in tapisseriewandtapijten hoeven bijvoorbeeld niet te wijzen op grote schade, maar alleen op de noodzaak van onderhoud.

Onderhoudsdossier

Een goede manier om de staat van textiel vast te stellen is jaarlijkse inspectie op basis van een onderhoudsdossier. Hierbij kunnen veranderingen vastgesteld en vastgelegd worden. Daarbij is het nodig een nulstand te bepalen, bij voorkeur vergezeld van fotografische documentatie en opgesteld door een deskundige. Een inspectie is ook

De achterkant van een wandtapijt



Het blauwgroene wandtapijt is vervuild tot grijs-groen

nuttig voor het op tijd signaleren van schade door insecten. Het is handig om een controlelijst te maken om er zeker van te zijn dat er elk jaar dezelfde aspecten worden vergeleken en er niets over het hoofd wordt gezien. Naast de materiële conditie moeten ook de omgevingsfactoren en eventuele veranderingen daarin bij het onderzoek betrokken worden. Jaarlijkse of tweejaarlijkse inspectie heeft de voorkeur, al dan niet in combinatie met schoonmaak.

REGELMATIG ONDERHOUD

Inspectie en onderhoud gaan bij voorkeur hand in hand. Omdat dan maar één keer de ruimte ontruimd en de steiger gehuurd en opgebouwd hoeft te worden, is deze combinatie zowel tijd- als kostenbesparend. Ervaring op basis van regelmatige inspectie zal uitwijzen hoe vaak er groot onderhoud nodig is.

Onderhoud van fragiel historisch textiel is altijd een balans tussen de voordelen van schoon textiel en de destructieve effecten die kunnen ontstaan door reinigen, hoe zorgvuldig en deskundig dit laatste ook wordt uitgevoerd. De frequentie van inspectie en onderhoud is daarbij afhankelijk van de intensiteit van het gebruik van een ruimte. Vloertapijten zullen, als er over gelopen wordt, vaker onderhoud nodig hebben dan wandbespanningen. Alle horizontale vlakken, zoals die van meubels, gordijnen met draperieën en vloerkleden, moeten over het algemeen vaker stofvrij gemaakt worden.

Door regelmatig stof te verwijderen wordt voorkomen dat het als het ware vastkoekt aan de ondergrond en daardoor moeilijker te verwijderen is. Een vochtige omgeving speelt daarbij een negatieve rol. Schade aan textiel door stof wordt meestal onderkend. Stof tast het uiterlijk van textiel aan en versnelt degradatieprocessen.

The National Trust, de Britse organisatie met een grote ervaring op het gebied van het beheer van historische panden, adviseert verschillende schema's voor het dagelijkse en wekelijkse onderhoud, afhankelijk van de intensiteit van het gebruik van de ruimtes. Gemiddeld wordt twintig minuten per dag stof afnemen en stofzuigen per ruimte gezien als een absoluut minimum. Helaas kent deze manier om historische interieurs te beschermen in Nederland nog nauwelijks navolging.

Stof en vuil verwijderen

Loszittend stof en vuil in tapijten en wandbespanningen worden in de regel verwijderd met kwasten en een stofzuiger met HEPA-filter en regelbare zuigkracht. Een HEPA-filter verwijdert ten minste 99,97 procent van alle door de lucht meegevoerde deeltjes groter dan 0,3 micrometer in diameter. Er bestaan verschillende huishoudstofzuigers met een HEPA-filter. Deze zijn echter alleen bruikbaar als de zuigkracht te regelen is. De zogenoemde 'museumstofzuiger' heeft die mogelijkheid, naast een HEPA-filter. Het voordeel van de museumstofzuiger is dat hij klein is en makkelijk draagbaar, wat handig is als er op steigers en ladders gewerkt moet worden. Voordat men gaat stofzuigen is het nodig om de staat van het textiel vast te stellen om onnodige schade en slijtage te voorkomen.



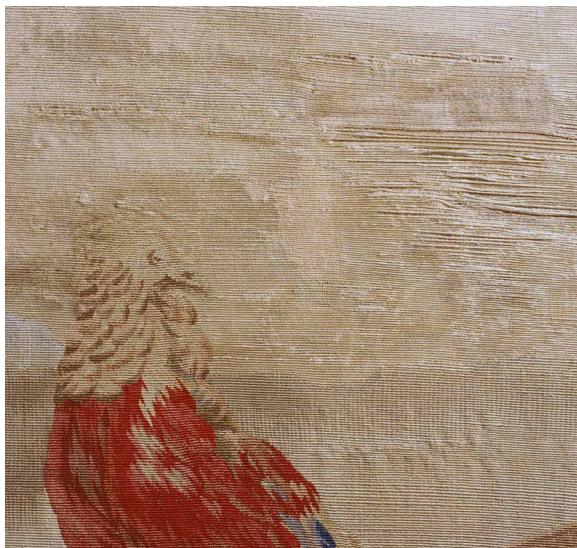
Dek de mond van de stofzuiger af met een gaasje of met een nylonkous om te kunnen controleren wat er wordt afgezogen: stof, vuil of vezels. Als men veel vezelmateriaal van de bespanning opzuigt, kan dit een teken zijn dat het textiele materiaal erg gedegradeerd is. In dat geval is deze manier van stof verwijderen niet geschikt. Het opgezogen stof van een bespanningoppervlak van één vierkante meter kan in een minigripzakje bewaard worden als referentie voor een volgende onderhoudsbeurt.

Werk met schone kwasten. De zogenaamde meubelborstel die standaard bij stofzuigers geleverd wordt, is geschikt, tenzij de haren van de borstel te stijf of te hard zijn. Een brede varkensharen schilderskwast heeft te voorkeur. Men werkt van boven naar beneden, waarbij de kwast regelmatig en rustig wordt bewogen en het opgeborstelde stof door de stofzuiger wordt afgevoerd. Deze wijze van stof verwijderen is ook geschikt voor gestoffeerde meubels en gordijnen, tenzij er sprake is van gedegradeerd materiaal, te herkennen aan gleeën en losliggende draden.

OORZAKEN VAN SCHADE

Het ligt voor de hand dat het materiaal waarvan de textiele aankleding is gemaakt bepalend is voor de gevoeligheid voor schadelijke factoren. Zo zullen insecten eerder aangetrokken worden door wollen tapijten en een linnen bespanning is extra gevoelig voor schimmel. De kwetsbaarheid wordt bepaald door de eigenschappen van het materiaal, zoals de treksterkte, het vermogen om vocht op te nemen, de gebruikte verf- en veredelingsstoffen en de gevoeligheid voor insecten, in samenspel met omgevingsfactoren als vocht, licht, temperatuur en gebruik. Meestal is er sprake van een aantal op elkaar inwerkende processen en is er niet één specifieke oorzaak voor verval aan te wijzen. Zo zal lichtschade bij lichtgevoelig materiaal als zijde eerder optreden bij vochtige klimaatomstandigheden, en ontstaat schimmelbloei eerder in een vervuilde omgeving.

Een wandtapijt met lichtschade



Het omgevingsklimaat is van cruciaal belang voor de duurzaamheid van textiele vezels. Als textiel onder stabiele omstandigheden wordt bewaard kan het soms wel eeuwenlang zijn oorspronkelijke kleuren en kwaliteiten behouden. Verkeert het echter onder sterk wisselende omstandigheden, dan zal het verkleuren, bros worden en makkelijk scheuren.

Licht

Textiel is gevoelig voor licht. Licht richt altijd schade aan, zelfs bij kleine hoeveelheden. Deze schade is cumulatief en onomkeerbaar. Licht veroorzaakt verbleking van gekleurd textiel en afbraak van textielvezels. Verbleekt textiel kan zijn oorspronkelijke uiterlijk nooit meer volledig terugkrijgen door restauratie- of conserveringsbehandelingen. Kleurverlies tast het oorspronkelijke aanzien van textiel vaak dramatisch aan.

Verkleuring is meestal het gevolg van de straling van zichtbaar licht. Niet-zichtbare infrarode en ultraviolette straling uit het licht is verantwoordelijk voor verschillende

andere vormen van verval, zoals uitdroging, vervorming en breuk, waardoor textiel bros en stijf, en dus extra kwetsbaar wordt. Schade door licht is bij tapisseriewandtapijten meestal het eerst zichtbaar aan de garens waarmee galen zijn dichtgenaaid. Galen zijn spleten in het weefsel die een gevolg zijn van de weefmethode. De naaigarens worden storend zichtbaar en als ze breken, ontstaan er grote gaten in het weefsel.

Zijden wandbespanningen, gordijnen en stoelbekledingen verliezen eerst hun kleur, wat tot een totale verandering van het beeld van een kamer kan leiden. Vervolgens ontstaan er gleeën en rafels. Bij vloertapijten ziet men lichtschade het eerst in de buurt van ramen. Vaak is hier de pool verkleurd en ernstiger gesleten dan elders in het tapijt.



De pool, dat zijn de opstaande gareneindjes van een tapijt. Niet iedereen is zich er van bewust dat zelfs een geringe hoeveelheid daglicht schadelijk is. Historisch textiel heeft in de loop van zijn bestaan vaak al te lijden gehad onder kleurverlies. Recente, zichtbare veranderingen zijn daardoor vaak zo miniem, dat er niet bij stilgestaan wordt dat de afbraak bij elk lichtniveau doorgaat. Dit is niet zonder een grondige inspectie, en zeker niet zonder specialistische kennis meetbaar.

Klimaat

De vervalprocessen die in gang worden gezet door licht worden versterkt door ongunstige omgevingsfactoren. Een wisselende of hoge luchtvochtigheid in een ruimte zal schade aan textiel doen toenemen. Temperatuur speelt daarbij een rol. Bij elke temperatuurverhoging van tien graden verloopt de degradatie van textiel tweemaal zo

Boven de voorzijde en onder de achterzijde van hetzelfde wandtapijt. De achterzijde laat de originele, niet-verkleurde kleuren zien



Een gordijn met lichtschade

snel. Bij hoge temperaturen kan er veel vocht in de lucht worden opgenomen. Dat vocht zal bij een dalende temperatuur als condens neerslaan op koude muren en ramen, en door textiele interieuronderdelen worden geabsorbeerd. Textiel reageert op zijn omgeving door vocht op te nemen of af te geven, afhankelijk van de relatieve luchtvochtigheid in een ruimte. Bij sterk wisselende klimaatomstandigheden zal het materiaal daardoor constant in beweging zijn: het zet uit en krimpt vervolgens weer, afhankelijk van de temperatuur en het vochtgehalte van de lucht. Vezels die door veroudering verzwakt zijn, zullen daardoor sneller slijten. De eigenschap van textiel om na een vormverandering weer in zijn oorspronkelijke vorm terug te keren noemt men regeneratievermogen. Het ene materiaal, bijvoorbeeld wol, heeft een beter regeneratievermogen dan het andere, bijvoorbeeld linnen. Het regeneratievermogen van textiel neemt af in de loop van de tijd, afhankelijk van de condities waaronder het bewaard is gebleven. In objecten die uit verschillende soorten materialen zijn gemaakt zullen er spanningsverschillen optreden bij wisselende luchtvochtigheid of temperatuur. Dit gebeurt bijvoorbeeld bij wandbespanningen uit wol en zijde met een linnen voering, of bij gestoffeerde meubels met zijden bekleding en verschillende stofferingslagen. Textielvezels die daardoor extra onder spanning komen te staan kunnen bij dit proces schade oplopen.

Als voorbeeld kan een groot, loshangend wandtapijt dienen, dat in een onverwarmd landhuis hangt. Het tapijt kan in de loop van een jaar vijftien centimeter in de lengte uitzakken en ook weer krimpen. De lengtetoeename wordt veroorzaakt door het gewicht van uit de omgeving geabsorbeerd vocht. Het zal duidelijk zijn dat een dergelijke vormverandering bij een oud en fragiel tapijt niet wenselijk is.

Eerste maar duidelijke tekenen van het verslijten van een Deventer vloerkleed



FOTO ELOY KOLDEWEIJ

Gebruik

Een vloerkleed in een kamer waar gelopen wordt, zal eerder kale plekken vertonen dan een kleed in een stijkkamer waar het publiek slechts via de deuropening naar mag kijken. Textiel slijt nu eenmaal wanneer het gebruikt wordt. Men zal het zich niet direct realiseren, maar zelfs het dagelijks openen en sluiten van gordijnen kan al een ernstig slijtpatroon veroorzaken in een vloerkleed. Een oneffenheid in de vloer, en vouwen en plooiën in het kleed zijn vaak de eerste oorzaak van slijtage. Wandbespanningen en gordijnen kunnen ongewild beschadigd raken als er groepen mensen in een historisch interieur rondlopen.

Vervuiling Gebruik zorgt niet alleen voor slijtage, maar het is ook een bron van vervuiling. Vuil lokt insecten en tast het uiterlijk van textiel aan: vuil werkt als een katalysator voor de andere afbraakprocessen. Bij gebruik van ruimtes met historische stoffering wordt de kans op calamiteiten groter naarmate het gebruik intensiever wordt. Gemorst drank en gemorst voedsel kunnen moeilijk te verwijderen vlekken veroorzaken.

Vuil veroorzaakt om meerdere redenen schade aan textiel. Vuil tast het uiterlijk van textiel aan, het versnelt verouderingsprocessen en is een voedingsbodem voor schimmel en insecten. Zo worden motten en tapijtkevers eerder aange troffen in vuil textiel dan in schoon textiel.

Als we het over vuil hebben, dan wordt hiermee een samengesteld begrip bedoeld. Vuil is het geheel van kleine deeltjes van allerlei materialen die in de lucht zweven en zich makkelijk hechten aan het textieloppervlak, zoals roet, tabaksrook en stof. Maar ook bijvoorbeeld de modder en het zand dat met de schoenen mee naar binnen wordt genomen, en broodkruimels en andere etensresten vallen onder het begrip vuil.

Textiel heeft een, relatief gezien, ruw oppervlak, waaraan makkelijk vuil blijft kleven. De zwaardere deeltjes, zoals vezelresten, zullen aan de onderkant van een wandbespanning blijven hangen. De lichtere deeltjes, zoals roet, kaarsenwalm en sigarettenrook, meegevoerd met opstijgende warme lucht, vooral aan de bovenkant. Achter een wandbespanning kan zich vuil ophopen ter hoogte van de plint, zeker wanneer er ook nog sprake is van een wand met een poederige structuur, bijvoorbeeld veroorzaakt door de uitbloei van zouten.

Roet, walm en rook zijn enigszins vettig en vormen een zeer moeilijk te verwijderen aanslag. Een weefsel heeft een open structuur, waardoor er luchtverplaatsing door het textiel heen kan plaatsvinden. Het textiel werkt daarbij als een filter, en houdt het vuil vast. Als er bijvoorbeeld scheuren of openingen in de muur achter een bespanning voorkomen, dan zal er daar waar de meeste luchtverplaatsing optreedt soms al na een jaar storende vervuiling zichtbaar worden.

Zand en vuil zakken weg in de pool van een vloertapijt en zullen daar op den duur grote schade veroorzaken. Zandkorrels hebben scherpe randen, die als messen de pooldraden bij de basis kapot snijden.

Daar waar jarenlang een kast stond, is het wandtapijt minder vervuild

Schimmel en insecten

In een niet goed onderhouden ruimte, waarin sprake is van weinig ventilatie en een hoge luchtvochtigheid, kan schimmel ontstaan. Schimmel gedijt voornamelijk op vuil textiel. Vooral de afscheidingsproducten van de schimmels veroorzaken schade aan textiel. Deze schade is onomkeerbaar, omdat de textielvezel erdoor wordt aangetast. Sommige schimmels laten een onuitwisbaar spoor van verkleuringen



achter, zoals de grijsbruine vlekjes die in de volksmond 'het weer' genoemd worden. Linnen en katoen zijn extra aantrekkelijk voor schimmels, omdat deze materialen vaak bewerkt zijn met een afwerklaag, een appret, die glans en stevigheid aan het textiel moet geven, maar waarop schimmel goed gedijt.

Wol daarentegen wordt eerder door motten en tapijtkevers aangetast. Motten hebben een voorkeur voor donkere en stille plekjes, waar weinig sprake is van beweging, zoals achter gordijnen of onder kasten. Tapijtkevers zijn mobieler. De volwassen kevers vliegen in het voorjaar naar buiten om zich te vermenigvuldigen. Men treft deze kevers dan ook vaak op de vensterbank aan, aan de binnenkant van een hor. De kevers zelf zijn niet schadelijk. De larven van de tapijtkever, die vanwege hun harige uiterlijk wolbeertjes worden genoemd, verpoppen zich verschillende keren in hun leven. Ze doen zich te goed aan dierlijk materiaal, zoals haren, wol en veren. De tapijtkever is een bijna niet te vermijden ongedierte in oude huizen.

SUBSIDIE

Onderhoud, inspectie, onderzoek en analyse van interieurtextiel ter voorbereiding van het herstel ervan worden, voor zover het vaste interieuronderdelen van monumentale waarde betreft, in beginsel aangemerkt als subsidieerbare werkzaamheden in het kader van het *Besluit rijkssubsidieëring instandhouding monumenten 2011*. Hierbij kan gedacht worden aan wandbespanningen en behang. Losse interieuronderdelen zoals gordijnen, meubilair en tapijten, en de werkzaamheden daaraan, zijn niet subsidiabel.

INFORMATIE EN ADVIES

Wilt u meer weten of advies over dit onderwerp, neem dan contact op met de Rijksdienst voor het Cultureel Erfgoed: Eloy Koldewijj, 033 - 421 7 373, e.koldewijj@cultureelerfgoed.nl of InfoDesk, 033 - 421 7 456, info@cultureelerfgoed.nl.

ANDERE GIDSEN

Deze en andere gidsen van de Rijksdienst voor het Cultureel Erfgoed kunt u vinden op www.cultureelerfgoed.nl.

- *Herstel van historisch interieurtextiel*
- *Schimmels in hout*
- *Insecten in hout*
- *Financiële steun voor rijksmonumenten*
- *Subsidie voor rijksmonumenten*
- *Een lening voor rijksmonumenten*

LITERATUUR

- Boersma, F. e.a. (2000). *Op de keper beschouwd*, Amsterdam, Stichting Textielcommissie Nederland.
- Burkom, F. van e.a. (red.) (2001). *Vier eeuwen leven in toen: Nederlands interieur in beeld*, Zwolle, Stichting Manifestatie Historisch Interieur.
- Fock, C.W. (red.) (2001). *Het Nederlandse interieur in beeld: 1600-1900*, Zwolle.
- Mertens, W. (red.) (2002). *IJdel stof: Interieurtextiel in West-Europa van 1600-1900*, Antwerpen.
- Stichting Textielcommissie Nederland (2007). *Jaarboek 2006: Nederlandse vloertapijten*, Amsterdam.

Gids Techniek 53 gewijzigde 2e uitgave mei 2012 (1e uitgave oktober 2011)

Redactieraad Dirk Snoodijk

Ruben Abeling, Taco Hermans, Michiel van Hunen, Mariël Kok, Eloy Koldewijj, Cor van Kooten, Renate Pekaar, Danielle Takens en Marc Stappers

Tekst René Lugtigheid

Afbeeldingen Rijksdienst voor het Cultureel Erfgoed, tenzij anders vermeld

Vormgeving ontwerpjanhaandrikman, Doornenburg

Aan deze uitgave kunnen geen rechten worden ontleend.
ISSN 2210-4658

Gratis abonnement op het Tijdschrift van de Rijksdienst voor het Cultureel Erfgoed: info@cultureelerfgoed.nl of 033 - 421 7 456. De InfoDesk is er ook voor adreswijzigingen en al uw vakinhoudelijke vragen.

Rijksdienst voor het Cultureel Erfgoed

Smallepad 5 | 3811 MG Amersfoort
Postbus 1600 | 3800 BP Amersfoort
033 - 421 7 421 | fax 033 - 421 7 799
info@cultureelerfgoed.nl
www.cultureelerfgoed.nl (met routebeschrijving)

Archief, bibliotheek en collecties

Open ma t/m vr 9-17 uur
bibliotheek@cultureelerfgoed.nl

Vestiging Lelystad

Oostvaardersdijk 01-04 | 8244 PA Lelystad
0320 - 269 700

Vestiging Amsterdam

Hobbemastraat 22 | 1071 ZC Amsterdam
020 - 305 4 771

Vestiging Rijswijk

Visseringlaan 3 | 2288 ER Rijswijk
070 - 307 3 800

De Rijksdienst voor het Cultureel Erfgoed staat voor de bescherming van het roerende en onroerende erfgoed van nationaal belang. Met specialistische kennis stimuleert de dienst een goede zorg voor archeologie, monumenten, cultuurlandschap, beeldende kunst en kunstnijverheid.

Een bezoek aan de Rijksdienst in Amersfoort valt wellicht te combineren met een bezoek aan kunsthall Kade verderop in hetzelfde gebouw. Zie voor de actuele tentoonstellingen www.kunsthalkade.nl.