



Monumentenwacht
Gelderland

INFORMATIEBROCHURE VOOR ABONNEES 2022



Informatie voor abonnees van de Stichting Monumentenwacht Gelderland. Dienstverlening, voorwaarden, praktische tips, subsidieregelingen en doorverwijzingen naar andere instellingen en websites.

Januari 2022



Woord vooraf

Met uw aanmelding als abonnee van de Stichting Monumentenwacht Gelderland, heeft u gekozen voor een verantwoorde en duurzame instandhouding van uw monument. Wij zullen u met raad en daad bijstaan om uw waardevolle bezit in goede conditie te brengen én te houden.

Onze doelstelling is het bevorderen van de instandhouding van monumentaal erfgoed, zowel gebouwd, groen en archeologisch erfgoed. Om dit te bereiken stimuleren wij de uitvoering van regelmatig en doeltreffend onderhoud en staan we de eigenaar bij. De achterliggende gedachte is dat dure restauraties voor lange tijd worden uitgesteld. Bovendien wordt historisch materiaal behouden en staat het erfgoed er structureel beter bij.

Om ons doel te bereiken inspecteren we periodiek alle aangemelde objecten op onderhoudstoestand. Waar dat veilig kan, voeren we ook noodreparaties uit om vervolgschade te voorkomen. Onze bevindingen en adviezen leggen we vast in een overzichtelijke rapportage. Het inspectierapport is een uitstekend hulpmiddel om onderhoudswerkszaamheden efficiënt te kunnen plannen.

De Provincie Gelderland onderschrijft onze doelstelling en werkwijze en ondersteunt onze stichting sinds jaar en dag. Hierdoor kunnen wij onze inspectietarieven relatief laag houden. Daarnaast vormt de Provincie, temidden van vele andere instanties, een belangrijke partner bij talloze activiteiten en initiatieven in het werkveld van de cultuurhistorie. Onze kerntaken inspecties, (nood)reparaties en rapportage zijn voor onze abonnees vrijgesteld van BTW. Aanvullende diensten zijn wel BTW-plichtig. Onze stichting is erkend als Algemene Nut Beogende Instelling (ANBI).

In deze brochure vindt u informatie over de Monumentenwacht Gelderland en diverse landelijke, provinciale en gemeentelijke (subsidie)regelingen. Ook is er een overzicht opgenomen van instanties en personen waar u terecht kunt voor informatie. Bellen of mailen naar Monumentenwacht kan natuurlijk ook altijd.

Wij zijn u graag van dienst!

Namens het bestuur van de
Stichting Monumentenwacht Gelderland,

Met vriendelijke groet,

Jantine Clasie,
directeur



Inhoud

Algemene informatie

De rapportage

Eisen aan veiligheid

Erfgoed binnen en buiten Gelderland

Kwaliteitsregeling Kennis & Kunde restauratiebedrijven

Historisch Bouwfragmentendepot Valburg

Subsidieregeling Instandhouding Monumenten (SIM)

Overige regelingen en subsidies

Nuttige adressen

Bijlage: overzicht producten en diensten en BTW

Colofon

Algemene informatie

Een abonnement bij Monumentenwacht Gelderland houdt in dat u kunt beschikken over specialistische kennis en adviezen voor de instandhouding van uw monument. Ook helpen we u graag op weg in het woud van tegemoetkomingsregelingen of met de planning van werkzaamheden. Maar de basis voor onze gezamenlijke zorg voor uw monument wordt gevormd door de regelmatige - en zeer zorgvuldige - inspectie van het bouwwerk.

Inspectie en advies

De meeste objecten uit ons bestand (woonhuizen, boerderijen) inspecteren wij eens per twee jaar. Grote, onderhoudsgevoelige en niet-bewoonde objecten bezoeken wij jaarlijks. De datum voor de inspectie wordt in (telefonisch) overleg met de klant bepaald. Ca. 2 weken na de inspectie ontvangt u het uitgewerkte inspectierapport per e-mail in PDF. Indien u niet over en e-mail beschikt of toch het rapport per post wilt ontvangen, kunt u contact opnemen met het secretariaat. Voor een exemplaar per post rekenen we wel kosten (7,50 per exemplaar: porto, printkosten en handling).

Naast een overzicht van de onderhoudstoestand bevat het rapport ook adviezen voor te treffen maatregelen. Als u met spoed wilt beschikken over het rapport, kunt u dit aan de monumentenwachters kenbaar maken. De Monumentenwacht Gelderland werkt met vaste teams in 9 rayons in Gelderland. We kunnen ook conditiemetingen uitvoeren van monumentaal groen en/of archeologische monumenten. Hiervoor maken we aparte afspraken over rapportage en frequentie.

Servicedesk

Natuurlijk is het mogelijk dat u - bijvoorbeeld in verband met het inspectierapport, technische problemen of (subsidie)regelingen - met vragen zit. Als abonnee kunt u ons dan tijdens de kantooruren bellen voor advies. Vaak zullen we uw vragen direct kunnen beantwoorden. Waar dat niet lukt, verwijzen we u door naar de juiste instantie.

Met vragen over administratieve zaken, zoals inspectienota's en abonnementsgelden, kunt u natuurlijk ook bij ons terecht. Het is handig als u bij telefoongesprekken en bij correspondentie het objectnummer vermeldt. U vindt dit op de voorzijde van het inspectierapport.

Het nummer van onze telefonische servicedesk is 026-3391707. E-mailberichten kunt u sturen naar info@mwgld.nl. Ons postadres is: Richtersweg 21, 6865 GD, Doorwerth.

Informatie en publicaties

Als abonnee nemen we u in het bestand voor digitale nieuwsbrieven. U kunt zich te allen tijde afmelden voor de nieuwsbrief Monumentenwacht Gelderland beschikt over diverse informatiebladen over (bouw)technische onderwerpen (bijvoorbeeld brandveiligheid, onderhoud en beheer: [Informatie en publicaties MWG](#)).

Meld onderhouds- en restauratieplannen!

We zijn altijd geïnteresseerd in documenten die de historie van het monument verhelderen. Overigens kunnen eigenaren en beheerders een (meerjaren)onderhoudsplan laten opstellen door Monumentenwacht Gelderland. Dit gebeurt dan in de vorm van een aanvullende dienst. Neem voor de mogelijkheden contact op met ons kantoor: [Aanvullende diensten](#)

Monumentenwacht landelijk

Monumentenwacht Gelderland is aangesloten bij de netwerkorganisatie de Vereniging Provinciale Monumentenwachten Nederland. Deze heeft ondermeer het Inspectiehandboek in beheer en coördineert landelijke zaken. [MonumentenwachtNL](#)

Scholing

Monumentenwachters zijn goed geschoolde, allround vakmensen op het gebied van bouwtechnisch onderhoud, en gespecialiseerd in historische materialen en constructies. Hun kennis en vaardigheden worden regelmatig opgefrist en uitgebreid. Hierin wordt, behalve aan bouwtechnische onderwerpen, ook aandacht geschonken aan bijvoorbeeld de rapportagemethodiek, veilig werken ed.. Jaarlijks trainen Monumentenwachters met lijntechnieken en werken op hoogte. Er is een samenwerking met de TU Delft om de verbinding met wetenschappelijke kennis te leggen. [Publicatie TU Delft](#)

Afmelding

Als u uw abonnement bij Monumentenwacht Gelderland wilt beëindigen kan dat *schriftelijk per mail of post*. U krijgt een bevestiging per mail van de afmelding. Wij stellen het op prijs als u bij verkoop van uw monument de nieuwe eigenaar wijst op het lidmaatschap van de Monumentenwacht.

Schade

De Monumentenwacht Gelderland heeft een pakket verzekeringen met uiteraard dekking bij schade als gevolg van inspectie en/of reparatiewerkzaamheden. Meld in het geval van schade het aan uw monumentenwachter die zal het doorzetten naar de leiding van de Monumentenwacht Gelderland.

Privacy

De Monumentenwacht Gelderland heeft een [Privacy verklaring](#)

Cursussen voor eigenaren

De Monumentenwacht organiseert met enige regelmaat cursussen voor eigenaren in het Gelders Restauratie Centrum of bij een gemeente. De [Powerpoints cursussen eigenaar](#) zijn online beschikbaar.

Gemeenten

Enkele Gelderse gemeenten nemen de abonnementskosten voor hun rekening in een zogenaamd collectief abonnement. Sommige gemeenten subsidiëren ook de kosten van de inspectie, indien het onderdeel is van een subsidieaanvraag voor onderhoud of restauratie. Informeer bij uw gemeente wat er mogelijk is.

Klantenonderzoek

De Monumentenwacht doet periodiek onderzoek naar de klanttevredenheid. De link met het digitale vragenformulier is gekoppeld aan het mailbericht met het inspectierapport. De laatste rapportage: [Klanttevredenheidsonderzoek 2018](#)



De rapportage

Monumentenwacht inspecteert regelmatig de onderhoudstoestand van de aangesloten objecten. Als er gebreken worden geconstateerd, wordt zo mogelijk de oorzaak hiervan achterhaald. Vaak worden direct kleine onderhoudswerkzaamheden verricht. Daarnaast stelt Monumentenwacht adviezen op voor uit te voeren onderhoud, waarbij ook de gewenste termijn en volgorde worden aangegeven. Monumentenwacht verricht echter geen destructief onderzoek uit waarbij materiaal wordt beschadigd

Systematische beschrijving

Om alle objectgegevens, bevindingen en adviezen overzichtelijk te kunnen weergeven, is op landelijk niveau een uniforme rapportagesystematiek ontwikkeld. Hiermee kan de onderhoudstoestand van een object volledig worden beschreven. Het systeem werkt met drie kolommen. In de eerste kolom worden de diverse bouwdelen aangeduid; bijvoorbeeld fundering, zuidgevel of westelijk dakvlak. Eventueel met een foto ter verduidelijking. In de tweede kolom wordt aan het betreffende bouwdeel een kwalificatie toegekend: goed, redelijk, matig of slecht. De derde kolom dient om een toelichting te geven. Daarin kan bijvoorbeeld worden ingegaan op oorzaken en oplossingen.

Ventilatiekanaal tegen schoorsteen
- betonnen consoles met dek



R

Het betondek vertoont schade door roestende wapening. De consoles vertonen restanten van bitumen. Mogelijk zijn deze geheel ingestreken geweest met bitumen ter bescherming van het beton. Het is te overwegen nader onderzoek uit te laten voeren naar de afwerking van het beton in de buitenlucht. Zie ook de bijgevoegde informatiebladen Beton.

Onderhoudsplanning

Alle objectgegevens en de belangrijkste adviezen worden weergegeven op het voorblad van het inspectierapport. Ook wordt er een overzicht gegeven van onderhoudswerkzaamheden die prioriteit hebben. Dit overzicht is een opsomming van het noodzakelijke onderhoud met een globale tijdsplanning. Het laat zich lezen als een aanzet voor een MeerJarenOnderhoudsPlan (MJOP). De rapportage bevat foto's en een dakplattegrond. Indien van toepassing, worden ook technische informatiebladen bijgesloten.

Inspectie op afstand

Volgens de wet mogen monumentenwachters hun inspectiewerk alleen uitvoeren op plaatsen die veilig bereikbaar zijn en geen risico's opleveren. De monumentenwachters zijn getraind en uitgerust voor werken op hoogte. Het kan zijn dat de toestand van bouwdelen op afstand worden beoordeeld; bijvoorbeeld vanaf een ladder of met een kijker vanaf de grond. In de rapportage wordt dit dan vermeld, eventueel met adviezen voor voorzieningen die inspectie ter plaatse wél mogelijk maken. In specifieke gevallen kan de inzet van een hoogwerker of kraan noodzakelijk zijn.

Kwaliteitsclausule

De rapportage van Monumentenwacht geeft een accuraat en onafhankelijk beeld van de onderhoudsstaat van het object. De oorzaken van bouwkundige gebreken worden zo goed mogelijk aangegeven echter zonder destructief onderzoek. Bij sommige (gecompliceerde) schadebeelden kan worden geadviseerd om diepgaander (bijvoorbeeld destructief) onderzoek te laten uitvoeren door derden. De Monumentenwacht voert geen asbestinventarisatie uit noch onderzoek naar verborgen gebreken. Waar mogelijk/zichtbaar wordt er wel aangegeven of er asbestverdacht materiaal aanwezig is.

Vergunningsplichtig werkzaamheden

Het kan dan dat de Monumentenwacht bepaalde werkzaamheden of ingrepen adviseert die *vergunningplichtig* zijn. Enkele voorbeelden hiervan zijn het aanbrengen van een goot, het gebruik van een andere soort dakpan of het weghalen of wijzigen van een balkon. Als een ingreep (mogelijk) vergunningsplichtig is, zal Monumentenwacht dat zoveel mogelijk aangeven. De eigenaar moet echter zelf de vereiste vergunning aanvragen bij de gemeente. *Het is dus niet zo dat men automatisch toestemming/vergunning heeft omdat de Monumentenwacht het adviseert.*

Aanvullende diensten

De Monumentenwacht Gelderland biedt aanvullende diensten met name voor onrendabele, kwetsbare monumenten zoals kerken, molens en kastelen, zowel voor particulieren als instellingen. De aanvullende diensten zijn met 21% BTW belast. De kerntaak voor abonnees (inspecties, noodherstel en rapportage) is vrijgesteld van BTW.

Herstel op afroep

Indien u een beroep op de Monumentenwacht voor *herstel op afroep buiten de periodieke inspectie*, is de activiteit BTW-plichtig. *Herstel op afroep* is mogelijk indien het past in de planning van de monumentenwachters en indien het veilig kan worden uitgevoerd.

Begeleiding onderhoud

Het onderhoud van uw monument kan soms tot problemen leiden als er geen goede begeleiding voorhanden is. De Monumentenwacht Gelderland kan helpen met het in goede banen leiden van de werkzaamheden; zowel qua planvorming, begeleiding als oplevering. Uitgangspunt is sober en doelmatig onderhoud.

Aanvraag subsidies instandhouding

De Monumentenwacht Gelderland stelt Periodieke InstandhoudingsPlannen (PIP) op voor subsidieregelingen. Een PIP bestaat uit een inspectierapport (0-meting), fotomateriaal, werkomschrijvingen, tekenwerk (indien noodzakelijk) en een kostenraming.

Regioservice gemeenten

De Monumentenwacht Gelderland kan gemeenten ondersteunen met het instandhoudingsbeleid van de monumenten. Vooral kleinere gemeenten met weinig capaciteit, hebben behoefte aan technische expertise en ondersteuning.

Kennisoverdracht

De Monumentenwacht Gelderland ontwikkelt en biedt cursussen aan in samenwerking met het Gelders Restauratie Centrum (GRC), het Nationaal Restauratie Centrum (NRC) en het Nationaal Centrum Erfgoedopleidingen (NCE). Doelgroepen zijn eigenaren/abonnees, bedrijven en gemeenten. Voor haar eigen kennisontwikkeling werkt de Monumentenwacht Gelderland samen met de TU Delft, de Rijksdienst voor het Cultureel Erfgoed en de Stichting ERM.

NEN 2767 inspecties en Oprognose

De Monumentenwacht kan met gespecialiseerde software inspecties uitvoeren conform de 2767 NEN norm en tevens MJOP's maken in dit systeem.

Eisen aan veiligheid

Het Burgerlijk Wetboek en de Arbowet verplichten Monumentenwacht te zorgen voor een verantwoord arbeidsomstandighedenbeleid. Monumentenwacht geeft hier onder meer gevolg aan door de monumentenwachters te voorzien van de juiste kennis, goede gereedschappen, geschikte kleding en persoonlijke beschermingsmiddelen. De regelgeving bepaalt echter dat ook onze opdrachtgevers moeten bijdragen aan veilige en verantwoorde arbeidsomstandigheden. Daarom is het van groot belang dat u als abonnee onze adviezen over bereikbaarheid en toegankelijkheid ter harte neemt. Vaak gaat het hierbij om het aanbrengen van ladderhaken, klimhaken, dakluiken of leuningwerk bij trappen en in dakkappen. De adviezen treft u aan in rubriek 4.2 van het inspectierapport. Op onze website www.monumentenwacht-gld.nl kunt u infobladen raadplegen over het aanbrengen van diverse veiligheidsvoorzieningen.

Arbobesluit

Omdat veel inspecties worden uitgevoerd bij een hoogteverschil van meer dan 2,5 meter, is er sprake van werken op hoogte. Verder zijn het laddergebruik en de fysieke belasting van belang in het kader van veilig en gezond werken. De algemene verplichting uit het Arbobesluit wordt voor een aantal situaties concreet uitgewerkt in beleidsregel 3.16 over het voorkomen van valgevaar.

Om uitvoering te geven aan de regelgeving, maakt Monumentenwacht van elk bouwwerk een zogeheten objectgerichte risico-inventarisatie en -evaluatie (ORIE). Hierin worden alle eventuele knelpunten op veiligheidsgebied geïnterpreteerd. Uit de inventarisatie volgen adviezen voor het verbeteren van bereikbaarheid en toegankelijkheid in rubriek 4.2 van het rapport.

In dit verband willen we benadrukken dat als u als opdrachtgever de noodzakelijke voorzieningen niet aanbrengt, wij genooddaakt zijn om delen van het gebouw alleen visueel en op afstand te inspecteren. We kunnen dan niet zo zorgvuldig te werk gaan als we eigenlijk zouden willen en het uitvoeren van (nood)reparaties is ook vrijwel onmogelijk.

Informatiebladen over veiligheid

Op de website van de Monumentenwacht (menu *Informatie en publicatie*) kunt u diverse informatiebladen raadplegen en desgewenst downloaden. De informatiebladen geven een beeld van de belangrijkste wettelijke bepalingen, aandachtsgebieden en oplossingen. Soms kunnen de kosten van veiligheidsvoorzieningen worden meegenomen in een subsidieaanvraag.

Voor meer informatie kunt u contact opnemen met ons kantoor in Doorwerth.



Kwaliteitsregeling Kennis&Kunde voor restauratiebedrijven (K&K)

Gelderland telt ca. 30.000 monumentale bouwwerken met een bijzondere waarde. De Provincie Gelderland investeert jaarlijks fors in onderhoud en restauratie om het belangrijke Gelderse erfgoed in stand te houden. Een goede instandhouding vraagt om vakmanschap en betrokkenheid van de uitvoerende bedrijven. De Provincie Gelderland heeft samen met ondermeer de Monumentenwacht Gelderland het initiatief genomen om de kennis en kunde van restauratiewerkzaamheden bij bouwbedrijven te stimuleren en te waarborgen.

Kennis en kunde

Om dit bereiken heeft de Provincie Gelderland, in samenspraak met o.a., Bouwend Nederland, kennisinstituten en de Stichting Monumentenwacht Gelderland, kwaliteitseisen vastgelegd in de kwaliteitsregeling Kennis&Kunde, onderdeel van het programma *Gelderse Voet*. Ervaren deskundigen bezoeken de bedrijven en projecten en beoordelen de kennis en kunde. De gekwalificeerde bedrijven worden geregistreerd in een openbaar register, te raadplegen via de website van de Monumentenwacht Gelderland. Meer dan 80 bedrijven werkzaam in het Gelderse, verdeeld in 17 verschillende disciplines, zijn inmiddels gekwalificeerd. [Informatie Kwaliteitsregeling K&K](#) en [Register K&K](#)

Open regeling

De kwaliteitsregeling staat open voor algemene bouwbedrijven en specialistische bedrijven werkzaam in Gelderland. Er moet uiteraard wel ervaring en affiniteit met onderhoud/restauratie van monumenten zijn. Het is een regeling die laagdrempelig (financieel én qua papierwerk) is en vooral voor kleinere bedrijven. Een intakegesprek moet uitwijzen of een bedrijf voldoende ervaring, affiniteit en opgeleid personeel heeft om de procedure te starten. De beoordeling/rapportage wordt door een onafhankelijke commissie gecontroleerd. De commissie formuleert op basis van de rapportage verbeterpunten. Eenmaal gekwalificeerd, wordt het bedrijf jaarlijks bezocht. De inspecties van de Monumentenwacht fungeren als vinger aan de pols in het veld.

Dialogoog

Het doel van de regeling is meer dan alleen beoordelen; nadrukkelijk wordt de dialoog gezocht met de bedrijven. Uiteindelijk beoogt de regeling de Kennis&Kunde (scholing) van de bedrijven te ondersteunen door adviezen, het stimuleren van opleidingen en het organiseren van bijeenkomsten. Het gaat immers om het behoud van de unieke monumenten en hun historische kwaliteit.

Samenwerking

De regeling K&K wordt afgestemd met de landelijke erkenningsregelingen van de Stichting Erkende Restauratiekwaliteit Monumentenzorg (ERM). Deze stichting beheert de regelingen Erkend Restauratie Bedrijf (ERB), Erkenningsregeling voor Erkende Voegersbedrijven (ERV). Een aantal landelijk erkende bedrijven zijn ook opgenomen in de het K&K register.

Zie website [ERM](#).



Historisch Bouwfragmentendepot Valburg

Monumenten zijn zo bijzonder vanwege het materiaalgebruik. Vaak zijn het zeer duurzame materialen van hoge esthetische waarde en kwaliteit. Teveel is in het verleden al gesloopt en verdwenen. Met het Historisch Bouwfragmentendepot Valburg probeert de Monumentenwacht materiaal te redden en her te bestemmen.

Voorgeschiedenis

De overname van het bouwfragmentendepot door de Monumentenwacht Gelderland begin 2006 was een belangrijke eerste stap naar een nieuwe beheersituatie van het depot. Bijna 30 jaar was het depot in beheer bij de instelling Geldersch Erfgoed in de schuren bij Landhuis De Mellard in Valburg. Op initiatief van de Provincie Gelderland werd naar een nieuwe beheersituatie gezocht. De combinatie met de Stichting Monumentenwacht Gelderland lag voor de hand; een organisatie met meer dan 3000 monumenten in beheer en een groot Gelders netwerk van aannemers, architecten en eigenaren.

Doel

Het doel van het depot is het ontmantelen, opslaan en herbestemmen van historisch bouw materiaal in Gelderland. Tevens advies voor wijze van (her)gebruik, het zoeken naar specifieke onderdelen en doorverwijzen naar andere aanbieders. Via de website van de Monumentenwacht is het materiaal ontsloten.
[Voorraad Depot Valburg](#)

Contact

Abonnees van de Monumentenwacht kunnen uiteraard een afspraak maken om het depot te bezichtigen bij de beheerder Mark van Dinteren (06) 28242898.

Het depot is gevestigd aan de Hoogsestraat 10 te Valburg, in een overdekte hal naast buitenplaats 'De Mellard'. Een afspraak is noodzakelijk om het depot te bezichtigen.

Een groot deel van de voorraad is via de website van de Monumentenwacht te bekijken:

[Folder depot 10 jaar in bedrijf](#)



Er is veel mooi materiaal gered uit de school in Afferden; hardsteendorpels, bijzondere binnenlichten enz. Ook is er 'overbodig' materiaal gehaald uit het Openlucht Museum Arnhem. Bijzonder was de redding van een gevelsteen uit een gesloopte boerderij in Lent als gevolg van de 'Waalsprong'. Deze steen, een herinnering aan de bevrijding, is later herplaatst. Mooie oude eiken gebinten uit sloop Lent hergeplaatst in knechtenwoning bij boerderij in Huissen. Onderdelen uit een school uit Tiel zijn deels herbestemd. Bijzondere elementen afkomstig van de gemeentelijke werf Arnhem hebben een plaats gevonden bij het Arsenaal te Doesburg.

Erfgoed binnen en buiten Gelderland

Als eigenaar of beheerder van een monument kunt u te maken krijgen met diverse instanties op het gebied van de monumentenzorg en de cultuurhistorie. In het volgende overzicht noemen we enkele belangrijke spelers op gemeentelijk, provinciaal en rijksniveau. Nadere gegevens zoals contactpersonen en telefoonnummers vindt u achterin deze brochure.

Gemeente en Erfgoedwet

De gemeente is het eerste loket. Voor bepaalde wijzigingen moet de gemeente vergunning verlenen. De wijze van organisatie is per gemeente verschillend. In kleine gemeenten heeft vaak een medewerker bouw- en woningtoezicht de monumentenzorg onder zijn hoede. Grote gemeenten hebben doorgaans een afdeling Monumentenzorg met gespecialiseerde medewerkers. Per 1 juli 2016 is de Erfgoedwet van kracht; deze vervangt de Monumentenwet 1988 en regelt onder meer de aanwijzing van monumenten, certificering van archeologie, bescherming van collecties enzovoorts. Het vergunningstelsel wordt geregeld in een overgangsregeling en naar verwachting in 2023 geregeld in de Omgevingswet.

Provincie Gelderland en samenwerking

De provincie Gelderland is zeer actief op het gebied van de cultuurhistorie. In het programma *Beleef het mee!* heeft zij doelen voor de periode 2017-2020 gesteld voor talrijke cultuurhistorische projecten volgens een gebiedsgerichte aanpak. Daarnaast is zij initiatiefnemer van het Samenwerkingsverband Cultuurhistorie en de Erfgoedalliantie. De belangrijkste partners zijn de Rijksdienst voor het Cultureel Erfgoed, de Provincie Gelderland, Monumentenwacht Gelderland, het Gelders Genootschap, Het Gelders Restauratie Centrum, Gelderse Kerken en de stichting Geldersch Landschap & Kasteelen.

Websites:

[Provincie Gelderland](#)

[Gelderse Erfgoedalliantie](#)

Rijksdienst voor het Cultureel Erfgoed

De Rijksdienst voor het Cultureel Erfgoed (RCE) - behorend tot het ministerie van Onderwijs, Cultuur en Wetenschap - voert diverse wettelijke taken uit en is tevens het nationale kennisinstituut op het gebied van de monumentenzorg. Het (bouwkundige) werk van de RCE in de provincies is ondergebracht bij zogeheten regioservices. De provincie Gelderland valt onder de regio Noord/Oost. De gegevens van de bouwkundige adviseurs vindt u achter in deze brochure. De RCE voert diverse subsidieregelingen voor rijksmonumenten uit zoals de Subsidierегeling Instandhouding Monumenten (SIM) en de subsidieregeling woonhuismonumenten.

Website: [RCE](#) en de gegevens van [Medewerkers RCE](#)

Nationaal Restauratiefonds

Een belangrijke partij bij de uitvoering van financiële regelingen is het Nationaal Restauratiefonds (NRF). Het is een particuliere stichting met als doel instandhouding van beschermenswaardige panden. De bank van de erfgoedwereld. Het NRF verstrekt laagrentende leningen zoals de Restauratiefonds-hypotheek, de Kerken Nevenfunctielening de Cultuurfonds-hypotheek en betaalt subsidies uit. Daarbij biedt ze tevens de mogelijkheid om desgewenst aanvullende financieringsregelingen af te sluiten. Hierdoor heeft een monumenteigenaar bij restauraties maar met één loket voor de financiën te maken.

Website: [NRF](#)

www.monumenten.nl

Op de website www.monumenten.nl kunnen eigenaren en beheerders van monumenten allerhande informatie vinden over monumentenzorg, cultuurhistorie, restauratie en onderhoud. Daarnaast biedt de site onder meer nieuws, een uitgebreid adressenbestand, links naar vele organisaties op cultuurhistorisch gebied en de mogelijkheid om vragen te stellen aan deskundigen. Interessant is: [Online community voor eigenaren](#)

Subsidieregeling Instandhouding Monumenten (SIM)

De voornaamste doelen van de SIM zijn het stimuleren van planmatige instandhouding (in plaats van dure restauraties) en het vereenvoudigen en versnellen van de toewijzingsprocedure. De regels voor het vaststellen van de subsidie is vastgelegd in de leidraad subsidiabele kosten. De Rijksdienst voor het Cultureel Erfgoed (RCE) voert de regeling uit.

Twee hoofdgroepen

De regeling maakt onderscheid tussen twee hoofdgroepen rijksmonumenten: woonhuizen en niet-woonhuizen. Eigenaren van woonhuizen kunnen voor de instandhouding een Restauratiefonds-hypothec afsluiten. Soms kunnen zij ook gebruik maken van de Woonhuissubsidie; deze subsidie vervangt de fiscale regeling die tot 2019 van toepassing was. De niet-woonhuizen (rijksmonumenten) zoals kerken, kastelen, molens, boerderijen, openbare gebouwen ed. kunnen, onder voorwaarden, gebruik maken van de SIM. Informatie over diverse regelingen: [Overzicht subsidieregelingen RCE](#) en [Nationaal Restauratiefonds](#)

SIM

De aanvraagperiode is in februari/maart in het jaar voorafgaand aan uitvoering. De aanvraag bestaat uit een Periodiek InstandhoudingsPlan (PIP) en kan digitaal worden ingediend. Een document met de herbouwwaarde (polis verzekering) is nodig voor het vaststellen van de maximale subsidiabele kosten (3% van deze herbouwwaarde). Een onafhankelijk inspectierapport niet ouder dan 2 jaar is verplicht. Een recent inspectierapport van de Monumentenwacht voldoet uitstekend aan deze eis. Voor alle details zie: [Informatie aanvragen SIM](#)

Subsidie

Als de aanvraag volledig is (hiaten kunnen worden aangevuld), worden de subsidiabele instandhoudingskosten door de RCE vastgesteld aan de hand van de *leidraad subsidiabele kosten*. Dit zijn de kosten voor een sober en doelmatig onderhoud. De subsidie bedraagt 60% maar nooit meer dan de 3% van de verzekerde herbouwwaarde. Zie: [Informatie subsidiabele kosten](#)

Hypothec

De eigenaar die voor de SIM in aanmerking komt kan ook kiezen voor de laagrentende Restauratiefonds-hypothec. Wat de beste keuze is voor deze eigenaar is afhankelijk van de wensen en mogelijkheden. Meer info via de infodesk van de RCE: (033) 4217456.

Ondersteuning

De Monumentenwacht Gelderland kan ondersteunen met het aanvragen: [SIM dienstverlening Monumentenwacht Gelderland](#)



Overige regelingen

Er is meer dan de SIM voor rijksmonumenten. De belangrijkste zijn hier op een rij gezet. Bedenk wel dat het nooit kwaad om, bijvoorbeeld bij uw gemeente te informeren naar financieringsmogelijkheden en gunstige (plaatselijke) regelingen.

1. RestauratieWijzer

Hulp en goede raad komen de snelheid van de voorbereiding en uitvoering van een restauratie alleen maar ten goede. Het *Nationaal Restauratiefonds* biedt eigenaren daarom de RestauratieWijzer, een vorm van dienstverlening die voorziet in een persoonlijke begeleiding voorafgaand aan en tijdens het restauratieproces. De regie blijft daarbij nadrukkelijk in handen van de monumenteigenaar, maar deze weet zich verzekerd van een betrouwbare partner die over zijn schouder meekijkt. De nadruk ligt op alle financiële en procesmatige aspecten van de restauratie.

Zie: [Restauratiewijzer](#)

2. Gemeenten

Een flink aantal (helaas niet allemaal!) gemeenten hebben regelingen voor gemeentelijke monumenten. Als de gemeente een onderhoudsregeling heeft, verhoogt de Provincie Gelderland het budget. Let wel: een gemeente zonder regeling kan geen gebruik maken van de co-financiering van de provincie. Uw gemeente is het loket.

3. Cultuurfonds voor Monumenten

Het Cultuurfonds voor Monumenten speciaal bestemd voor het ondersteunen van de instandhouding van gemeentelijke en beeldbepalende monumenten. Het revolving fund heeft een beperkte omvang en het kan dus zijn dat de beschikbare gelden zijn uitgezet.

De laagrentende leningen worden verstrekt voor subsidiabel gestelde werkzaamheden bij restauraties. Rente en aflossing vloeien terug in het fonds, zodat er telkens nieuwe projecten kunnen worden gestart. Het fonds is een gezamenlijk initiatief van de provincie Gelderland, het Prins Bernhard Cultuurfonds en het Nationaal Restauratiefonds. Deze laatste voert de regeling uit: [Cultuurfonds hypotheek](#)

4. Provincie Gelderland

Met met Cultuur- en erfgoedprogramma 2017-2020 Beleef het mee! geeft de provincie Gelderland uitvoering aan een ambitieus programma voor cultuur en erfgoed. Er zijn programma's voor: functioneel erfgoed, onderhoud- en restauratie, molens, duurzaamheid en kennisontwikkeling. [Beleid en regelingen Provincie Gelderland](#)

5. Rijksmiddelen voor restauratie rijksmonumenten

De rijksmiddelen voor restauratie (dus geen onderhoud) zijn van het Rijk overgeheveld naar de Provincies. De provincie kan haar eigen beleid koppelen aan de besteding van de restauratiegelden en provincie draagt zelf ook bij aan het restauratiebudget door het te verdubbelen.

6. Duurzaamheid

Ook de erfgoedsector heeft bij de klimaattafels een rol gespeeld en zal een steentje bijgedragen aan het behalen van de doelstellingen van CO2 reductie in 2030 en 2040. De Monumentenwacht Gelderland heeft in samenwerking met andere deskundigen een tool ontwikkeld om haar abonnees te adviseren over te nemen maatregelen.



Nuttige adressen

Hieronder hebben we een aantal instanties, adresgegevens, contactpersonen en telefoonnummers samengebracht die voor monumenteigenaren in Gelderland van belang kunnen zijn. Indien u als eigenaar van een beschermd monument van plan bent te gaan restaureren of onderhoud te plegen, neemt u dan contact op met de betreffende instantie om u precies te laten informeren. Met veel vragen kunt u ook bij uw gemeente terecht.

*Rijksdienst voor het Cultureel Erfgoed
Postbus 1600
3800 BP Amersfoort*

Algemeen telefoonnummer (033) 421 74 21
Regio Noord-Oost, adviseurs bouwkunde

Infodesk (o.a. subsidies) (033) 421 74 56

Nationaal Restauratiefonds (033) 253 94 39
www.restauratiefonds.nl
Postbus 2207
3800 CE Amersfoort

*Provincie Gelderland
Team Cultuur en erfgoed
Postbus 9090, 6800 GX Arnhem
www.gelderland.nl*

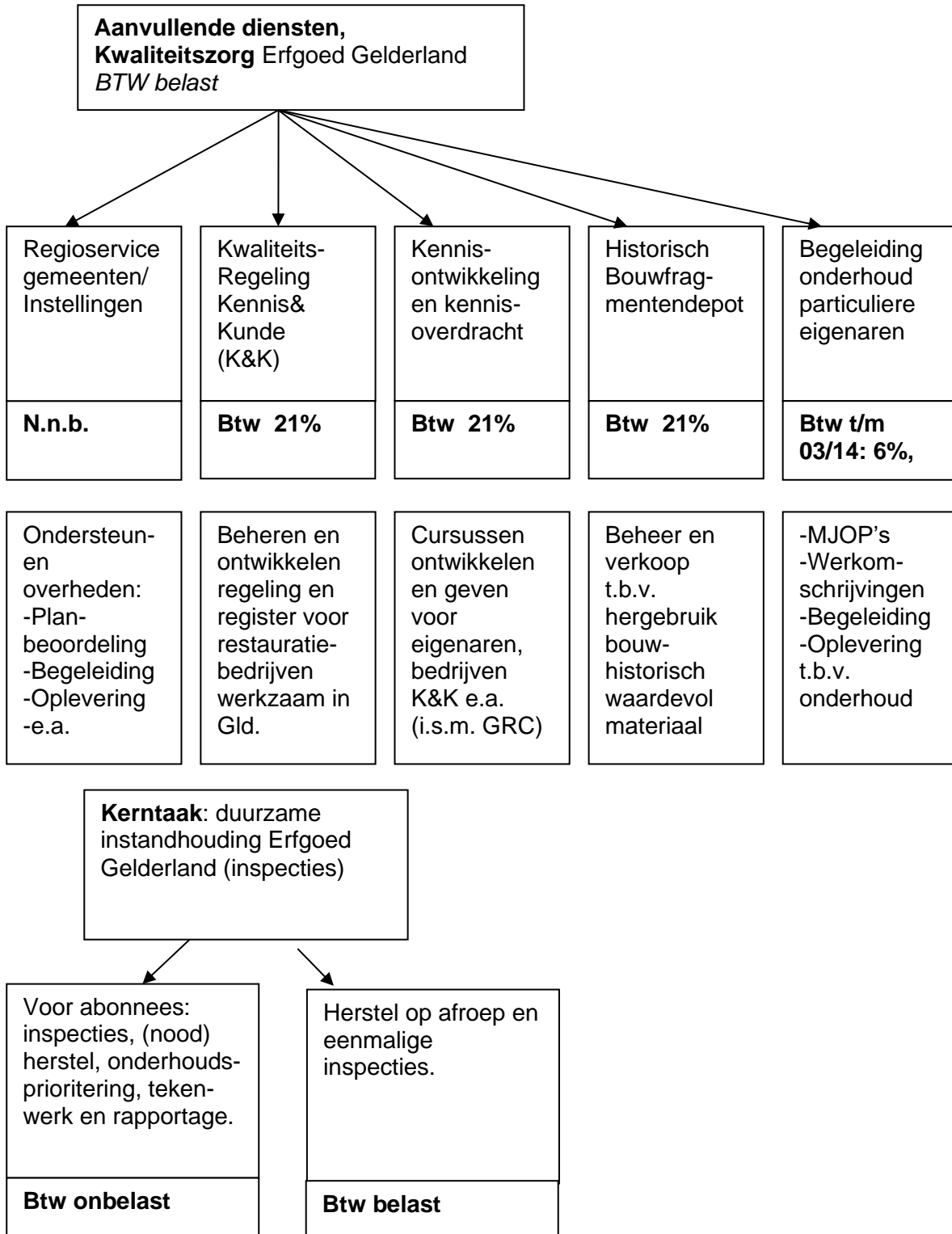
Th.W.J. Heijdra (adviseur programma) (026) 359 93 04
T. Pegels (programma projectmedewerker) (026) 359 93 05

*Gelders Genootschap, Bouwplanoverleg
Postbus 68, 6800 AB Arnhem*

S. van de Berg (026) 442 17 42

Stichting Monumentenwacht Gelderland (026) 339 17 07
*Bezoekadres: Richtersweg 21, 6865 GD Doorwerth
www.monumentenwacht-gld.nl*

Bijlage diensten en producten en BTW





Colofon

Januari 2021

*Tekst: Ernst van der Grijp
Fotografie: Gerrit van de Pol*

*Stichting Monumentenwacht Gelderland
Richtersweg 21, 6865 GD Doorwerth*

*Telefoon: 026 – 33 91 707
E-mail: info@mwgld.nl
Website: www.monumentenwacht-gld.nl*

Aan deze brochure kunnen geen rechten worden ontleend.